



Department
of Health &
Social Care



Food
Standards
Agency
food.gov.uk



Llywodraeth Cymru
Welsh Government

Food
Standards
Scotland

For safe food and
healthy eating

Adeiladu ar Lwyddiant Labeli Maeth ar Flaen Pecynnau yn y DU: Ymgynghoriad Cyhoeddus

Cyhoeddwyd 13 Awst 2020.

Daw'r ymgynghoriad i ben ar 5 Tachwedd 2020

Cynnwys

1. Cyflwyniad.....	4
Pam ydym ni'n ymgynghori?.....	6
Amcanion y Llywodraeth	7
Dyluniad yr ymgynghoriad	8
Rheoliad yr UE	9
Cwmpas	10
2. Y cynllun Label Maeth ar Flaen Pecynnau a Argymhellir yn y DU	11
Sylfeini'r cynllun.....	11
Egwyddorion y cynllun.....	12
Llwyddiant ein cynllun cyfredol	13
Ymchwil Deall Defnyddwyr	14
3. Enghreifftiau rhyngwladol newydd.....	19
'Nutri-Score'	20
Sut y mae'n cymharu â chynllun y DU?.....	21
'Labeli Rhybuddio' Chile	22
4. Cyswllt â chyngor dietegol.....	27
Siwgr	27
Ffeibr	28
5. Dyletswydd Cydraddoldeb y Sector Cyhoeddus	30
Dyletswydd Cydraddoldeb y Sector Cyhoeddus.....	30
6. Ystyriaethau Economaidd-gymdeithasol	31
7. Cyfeiriadau	32
8. Atodiad A: Atodiad Technegol.....	34
Trosolwg.....	34
Sut fydd opsiynau posibl yn cael eu gwerthuso?	35
Pa fathau o gostau a manteision a ddisgwylir?	36
Cynlluniau labelu a ystyriwyd yn yr ymgynghoriad	36
9. Atodiad B: Sut i ymateb i'r ymgynghoriad.....	42
10. Atodiad C: Datgelu ymatebion	43
Datgelu Ymatebion	43
Cwynion.....	44
11. Atodiad D: Cwestiynau ymgynghori	45
Y Cynllun Label Maeth ar Flaen Pecynnau a argymhellir yn y DU	45

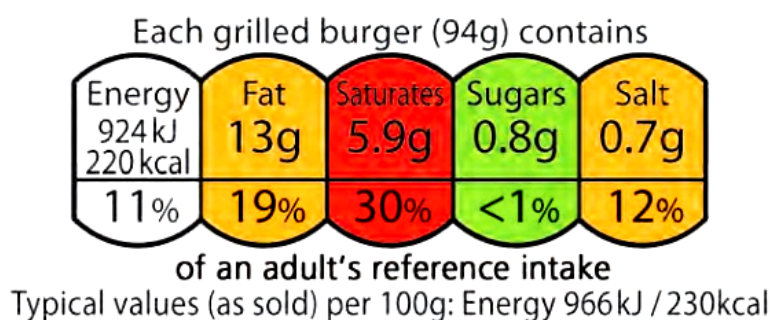
Enghreifftiau Rhyngwladol Newydd	48
Cyswllt â Chyngor Dietegol	51
Dyletswydd Cydraddoldeb y Sector Cyhoeddus.....	51
Ystyriaethau economaidd-gymdeithasol.....	52
Atodiad technegol.....	53

1. Cyflwyniad

- 1.1 Mae gordewdra'n un o'r prif heriau o ran iechyd y cyhoedd i'r genhedlaeth hon.
- 1.2 Yn Lloegr roedd 63% o oedolion dros bwysau neu'n ordew yn 2018¹, yn yr Alban 65%² oedd y ffigwr ac yng Nghymru 60%³ ydoedd. Yn yr Arolwg Iechyd ar gyfer Gogledd Iwerddon yn 2018/2019, roedd 62% o bobl dros bwysau neu'n ordew⁴. Nid yw'r her hon yn unigryw i oedolion, er enghraifft roedd 28% o blant 2 – 15 dros bwysau neu'n ordew hefyd yn Lloegr⁵. Yn 2018, fe gyfrannodd cyflyrau sy'n gysylltiedig â gordewdra at 711,000 o dderbyniadau i ysbytai yn Lloegr. Amcangyfrifir bod y GIG ar hyn o bryd yn gwario £6.1 biliwn y flwyddyn yn ymdrin ag afiechyd a achoswyd am bod unigolion dros bwysau ac yn ordew⁶. Felly bydd mynd i'r afael â gordewdra'n lleihau'r costau ariannol enfawr y mae gordewdra'n eu gosod arnom fel cenedl.
- 1.3 Mae'r achos o COVID-19 wedi bod yn un o'r heriau mwyaf o ran iechyd y cyhoedd i'r DU eu hwynebu erioed ac mae'n sbardun i ni ddyblu'n hymdrechion i ostwng lefelau gordewdra yn y DU. Mae tystiolaeth sy'n dod i'r amlwg yn dangos y gall cleifion â gordewdra, ac yn enwedig gordewdra afiachus, fod yn fwy tebygol o gael eu derbyn i'r uned gofal dwys; bod angen triniaeth uwch, megis cymorth anadlu; a bod â risg sydd 37% yn uwch o farw o COVID-19 o'i gymharu â chleifion nad ydynt yn ordew.⁷
- 1.4 Mae hyn yn golygu bod costau personol gordewdra'n cael eu teimlo mewn effeithiau byrdymor ar iechyd gan gynnwys mwy o risg o ddeilliannau niweidiol yn sgîl COVID-19⁸ ac yn y tymor hwy trwy fwy o risg o ddatblygu clefydau difrifol fel diabetes math 2, clefyd y galon a rhai canserau. Fe wŷr y rhan fwyaf o bobl y bydd bwyta diet iach a bod yn egnïol yn helpu i'w hatal rhag ennill pwysau ac yn lleihau eu risg o ddatblygu afiechyd, ond gall fod yn anodd gwneud hyn. Felly mae angen i ni gynorthwyo pobl i wneud dewisiadau iachach a gwneud y rhain yn rhan o'u bywydau pob dydd.
- 1.5 Mae achosion gordewdra'n gymhleth ac yn amlweddog, ac nid oes un datrysiad. Dyna pam fod Llywodraeth y DU a Gweinyddiaethau Datganoledig wedi datblygu strategaethau i gyflawni ystod eang o bolisiâu i newid ein hamgylchedd bwyd er gwell, ac i sicrhau mai'r dewis iachach yw'r dewis haws.

- 1.6 Er mwyn i bobl wneud dewisiadau iach ynglŷn â'r bwyd a diod y maent yn eu prynu, mae angen iddynt allu deall beth sydd yn y cynnyrch hwnnw a beth mae'n ei olygu i'w hiechyd. Rydym ni o'r farn bod labeli maeth ar flaen pecynnau (FOPNL), neu labeli sy'n defnyddio cymhorthion deongliadol fel lliwiau a symbolau'n ymyriad hollbwysig i gefnogi dewisiadau iachach a lleihau cyfraddau gordewdra trwy gyfleu gwybodaeth faethol gymhleth i siopwyr mewn ffordd sy'n hawdd i'w deall. Gall hyn yn ei dro leihau cymeriant dietegol calorïau a maethynnau, megis halen, braster dirlawn a siwgr sydd, os bwyteir gormod ohonynt, wedi bod yn gysylltiedig â chlefydau cronig, a helpu defnyddwyr i reoli eu cymeriant calorïau.
- 1.7 Dyna pam fod Llywodraeth y DU a Gweinyddiaethau Datganoledig, yn 2012 ar ôl ymchwil sylweddol i gynlluniau labelu, wedi ymgynghori ynghylch sut y gellid cyflawni mwy o gysondeb ac eglurder lle mae Labeli Maeth ar Flaen Pecynnau yn y cwestiwn. O ganlyniad, yn 2013 fe argymhellodd Gweinidogion Iechyd y DU y label goleuadau traffig lluosog (MTL) gwirfoddol, system cod lliwiau sy'n dangos ar un olwg a yw cynnwys braster, braster dirlawn, halen a siwgr cynnyrch yn uchel (coch), yn ganolig (ambr) ynteu'n isel (gwyrd), gan gynnwys y cyfanswm egni (cilocalorïau a cilojoules) y mae'n ei ddarparu⁹, fel a ddangosir yn Ffigur 2.

Ffigur 2: Y Label Goleuadau Traffig Lluosog a argymhellwyd gan Lywodraeth y DU a Gweinyddiaethau Datganoledig



- 1.8 Saith mlynedd yn ddiweddarach, mae'r system Golau Traffig Lluosog wedi profi'n llwyddiant gyda 9 ym mhob 10 siopwr yn cytuno ei bod yn eu helpu i wneud penderfyniadau gwybodus wrth brynu bwyd¹⁰.
- 1.9 Rydym yn croesawu ac yn gwerthfawrogi'r ymrwymiad a wnaed gan nifer o fusnesau, gan gynnwys yr holl fanwerthwyr mawr ar draws y diwydiant

bwyd a diod sydd wedi mabwysiadu'r system Golau Traffig Lluosog ar sail wirfoddol.

- 1.10 Roedd y label arloesol yn un o'r rhai cyntaf yn y byd ac ers 2013, mae sawl Llywodraeth arall wedi dilyn esiampl y DU ac wedi datblygu eu cynlluniau hwy eu hunain i ddarparu gwybodaeth well ar gyfer eu poblogaethau hwy eu hunain.

Pam ydym ni'n ymgynghori?

- 1.11 Nod yr ymgynghoriad hwn yw casglu barn a thystiolaeth i helpu i oleuo unrhyw welliannau yn y dyfodol i'r Label Maeth ar Flaen Pecynnau a argymhellir gan Lywodraeth y DU a Gweinyddiaethau Datganoledig, i sicrhau mai label y DU yw'r mwyaf effeithiol o hyd am oleuo dewisiadau iachach.
- 1.12 Rydym ni am wneud ein rhan i helpu pobl yn y DU i fwyta diet cytbwys. Mae'r Label Maeth ar Flaen Pecynnau yn offeryn pwysig i gynorthwyo defnyddwyr i ddeall yn well beth yw cynnwys maethol eu bwyd a diodydd a gwneud dewisiadau iachach ar eu cyfer hwy eu hunain a'u teuluoedd.
- 1.13 Rydym ni o'r farn mai nawr yw'r adeg gywir i ymgynghori am nifer o resymau. Yn gyntaf, aeth saith mlynedd heibio ers i Lywodraeth y DU a Gweinyddiaethau Datganoledig argymhell y system Golau Traffig Lluosog. Yn ystod yr amser hwnnw, mae'r dystiolaeth ar effeithiolrwydd systemau Label Maeth ar Flaen Pecynnau wedi parhau i ddatblygu ac mae nifer o fathau newydd o gynlluniau Label Maeth ar Flaen Pecynnau wedi cael eu rhoi ar waith mewn gwledydd eraill.
- 1.14 Hefyd, yn yr amser hwn mae'r ffordd yr ydym yn prynu bwydydd wedi newid. Yn 2018, gwariodd y DU £12.3 biliwn ar siopa am fwydydd ar-lein – un o'r sectorau sy'n tyfu gyflymaf ym marchnad bwydydd y DU¹¹. Gan hynny, mae'r ffordd yr ydym yn rhyngweithio â labeli'n newid, ac mae'n iawn ein bod yn profi gyda'r cyhoedd bod ein Label Maeth ar Flaen Pecynnau'n dal i fod yn effeithiol sut bynnag a ble bynnag yr ydym yn siopa.
- 1.15 Yn olaf, tra'r oedd y DU yn un o aelod-wladwriaethau'r UE, fe wnaeth Rheoliad yr Undeb Ewropeaidd 2011/1169 ar Wybodaeth am Fwyd i Ddefnyddwyr (EU FIC) sefydlu'r meini prawf o ran defnyddio Labeli Maeth ar Flaen Pecynnau a'r math y gall y DU ei ddefnyddio ar gyfer y labeli hynny a sut y gallwn orfodi hynny. A ninnau bellach wedi gadael yr UE,

rydym mewn cyfnod pontio tan 31 Rhagfyr 2020 ac yn ystod y cyfnod hwnnw mae'n rhaid inni weithredu'n gyson â Rheoliad Gwybodaeth am Fwyd i Ddefnyddwyr yr UE o safbwynt rheoleiddiol.

- 1.16 Fodd bynnag, ar 31 Rhagfyr 2020 bydd y cyfnod pontio'n dod i ben. Wedi hyn, bydd Llywodraeth y DU a Gweinyddiaethau Datganoledig yn ceisio adeiladu ar lwyddiant Labeli Maeth ar Flaen Pecynnau yn y DU i wella'r cynllun cyfredol; neu ystyried a allwn roi anogaeth ar gyfer mwy o weithredu gwirfoddol i sicrhau ein bod yn y sefyllfa orau i weithredu'n gyflym i barhau i gynorthwyo siopwyr i ddeall beth sydd yn y bwyd y maent yn ei brynu.
- 1.17 Dim ond un rhan o ymarfer casglu tystiolaeth ehangach Llywodraeth y DU a Gweinyddiaethau Datganoledig i sicrhau bod y Label Maeth ar Flaen Pecynnau a argymhellir yn un sy'n gweithio orau ar gyfer marchnad y DU yw'r ymgynghoriad hwn. Fel cam cyntaf, bydd yr ymgynghoriad hwn yn casglu barn y cyhoedd ynglŷn â'n label cyfredol, a pha un a ellid ei wella, ac yn gofyn am eu barn a thystiolaeth ar enghreifftiau gwahanol, rhyngwladol o Labeli Maeth ar Flaen Pecynnau – y maent i gyd yn seiliedig ar dystiolaeth newydd sydd wedi dod i'r amlwg ers i ni argymhell y system Goleuadau Traffig Lluosog yn 2013.
- 1.18 Ar wahân, mae Llywodraeth y DU wrthi ar hyn o bryd yn rhoi comisiwn i gorff ymchwil annibynnol gynnal prawf empirig i ganfod a yw Labeli Maeth ar Flaen Pecynnau o fath penodol yn helpu defnyddwyr y DU i adnabod y dewis iachach wrth brynu bwyd a diod. Gyda'i gilydd, bydd yr ymgynghoriad hwn a'n hymchwil empirig yn darparu tystiolaeth gadarn i ategu unrhyw newidiadau i'n Label Maeth ar Flaen Pecynnau cyfredol i sicrhau ei fod yn cael yr effaith fwyaf posibl i oleuo dewisiadau iachach.
- 1.19 Yn ychwanegol at yr ymgynghoriad hwn, mae Adran Iechyd a Gofal Cymdeithasol y DU yn cydweithio'n agos gydag Adran yr Amgylchedd a Materion Gwledig (Defra) ar labeli bwyd a maeth. Ar ddiwedd y cyfnod pontio, bydd gan Defra gyfle i adolygu labeli bwyd yn Lloegr a gweithio gyda'r Gweinyddiaethau Datganoledig i sefydlu nodau cyffredin ar gyfer polisi bwyd ledled y DU.

Amcanion y Llywodraeth

- 1.20 Mae arnom eisiau parhau i wneud popeth y gallwn i helpu defnyddwyr i wneud dewisiadau mwy gwybodus ynglŷn â bwyd, eu helpu i wella'u

hiechyd, a'u cynorthwyo i atal gordewdra a chyflyrau cysylltiedig megis cancer, clefyd y galon a diabetes math 2 yn ogystal â lleihau eu risg o ddeilliannau niweidiol os byddant yn dal COVID-19.

1.21 Er mwyn gwireddu'r uchelgais hwn, cydamcanion y pedair gweinyddiaeth ar gyfer Label Maeth ar Flaen Pecynnau yw:

- Sicrhau bod gan y DU Label Maeth ar Flaen Pecynnau sy'n seiliedig ar dystiolaeth ac yn cynorthwyo'r holl ddefnyddwyr, ni waeth beth fo'u cefndir na'u nodweddion, i wneud penderfyniadau iachach ynglŷn â'r bwyd a diod y maent yn eu prynu iddynt hwy eu hunain a'u teuluoedd;
- Cynnal ac estyn y defnydd o'r Label Maeth ar Flaen Pecynnau ar draws yr ystod ehangaf bosibl o gynhyrchion bwyd a diod;
- Cyflawni'r cysondeb mwyaf posibl yn y ffordd y cyflwynir yr wybodaeth hon, gan ystyried yr hyn yr ydym yn ei wybod am ba ddulliau cyflwyno sy'n cynorthwyo siopwyr i wneud dewis iachach, sut bynnag y maent yn siopa.

1.22 Mae'r ymgynghoriad hwn yn cyfrannu at yr amcanion hyn trwy wahodd barn a thystiolaeth i sicrhau bod y Label Maeth ar Flaen Pecynnau y mae Llywodraeth y DU a Gweinyddiaethau Datganoledig yn argymhell ei ddefnyddio yn y DU yn dal i fod y system fwyaf effeithiol ar gyfer siopwyr yn y DU.

Dyluniad yr ymgynghoriad

1.23 Mae'r ymgynghoriad hwn wedi'i rannu'n dair adran graidd ac rydym yn ceisio barn pobl ynglŷn â phob maes:

- **Y cynllun Label Maeth ar Flaen Pecynnau a argymhellir yn y DU:** Bydd yr adran hon yn darparu trosolwg o'r system Goleuadau Traffig Lluosog, amlinelliad o'r dystiolaeth a gasglwyd wrth asesu'r cynllun, a dealltwriaeth am ddefnyddwyr a'u hagweddau tuag at y cynllun ers ei roi ar waith. Byddwn wedyn yn ceisio barn ynglŷn â sut y mae'r System Goleuadau Traffig Lluosog gyfredol yn cael ei defnyddio gan ddefnyddwyr a'r diwydiant fel ei gilydd.
- **Enghreifftiau Rhyngwladol Newydd:** I ddatblygu ein dealltwriaeth am y Label Maeth ar Flaen Pecynnau, mae'r adran hon yn ceisio barn a thystiolaeth ar systemau Labeli Maeth ar Flaen Pecynnau rhyngwladol

gan gynnwys y label cyfansawdd 'Nutri-score' a 'Label Rhybuddio' Chile. Byddwn hefyd yn rhoi cyfle i ymatebwyr gyflwyno unrhyw labeli eraill i'w hystyried.

- **Adlewyrchu canllawiau maeth wedi'u diweddarau yn y Label Maeth ar Flaen Pecynnau a Argymhellir yn y DU.** Yn yr adran hon rydym yn nodi cyngor maethol newydd ynghylch siwgr a ffeibr, a dderbyniwyd gan Lywodraeth y DU a Gweinyddiaethau Datganoledig, gan ofyn pa un a ddylem ystyried ymgorffori hyn mewn unrhyw Label Maeth ar Flaen Pecynnau yn y dyfodol.

1.24 Bydd yr ymgynghoriad yn rhedeg am 12 wythnos. Y dull ymateb a ffefrir gennym yw trwy SurveyOptic, hwb ymgynghori'r Llywodraeth. I helpu gyda'ch ymateb, fe gewch fod y cwestiynau wedi'u hamlinellu ym mhob adran, ac yn cael eu darparu fel crynodeb yn Atodiad D. Rydym wedi nodi pa gwestiynau ddylai gael eu hateb gan fusnesau a pha rai ddylai gael eu hateb gan y cyhoedd.

- Os ydych yn dymuno anfon ymateb drwy'r e-bost, anfonwch hwy i'r cyfeiriad canlynol os gwelwch yn dda childhood.obesity@dhsc.gov.uk

Rheoliad yr UE

- 1.25 Ar hyn o bryd, mae Rheoliad yr Undeb Ewropeaidd (UE) 1169/2011, a ddaeth i rym yn llawn ar 13 Rhagfyr 2016, yn nodi'r gofynion ar gyfer cyflwyno Gwybodaeth am Fwyd i Ddefnyddwyr (EU FIC), gan gynnwys Labeli Maeth ar Flaen Pecynnau gwirfoddol. Er enghraifft, mae Rheoliad Gwybodaeth am Fwyd i Ddefnyddwyr yr UE yn nodi'r meini prawf ar gyfer y math o faethynnau a swm y maethynnau y dylid eu harddangos. Ym mis Mai 2020, fel rhan o'r '[Strategaeth o'r Fferm i'r Fforc](#)' fe gyhoeddodd Comisiwn yr UE ei fwriad i fandadu math o Label Maeth ar Flaen Pecynnau nad yw wedi'i gadarnhau eto.
- 1.26 Bydd Rheoliad Gwybodaeth am Fwyd i Ddefnyddwyr yr UE yn dal i fod yn berthnasol yn y DU tan ddiwedd y cyfnod pontio. Bydd natur ein perthynas â'r UE yn y dyfodol yn amodol ar y trafodaethau.
- 1.27 Ar ôl diwedd y cyfnod pontio, bydd Llywodraeth y DU a Gweinyddiaethau Datganoledig yn ceisio adeiladu ar lwyddiant Labeli Maeth ar Flaen

Pecynnau yn y DU. Mae'r ymgynghoriad hwn, a'r ymchwil ehangach y byddwn yn ei chomisiynu, yn ceisio sicrhau, ar ddiwedd y cyfnod pontio, bod Llywodraeth y DU a Gweinyddiaethau Datganoledig wedi cael gwybodaeth briodol gan y cyhoedd, y diwydiant bwyd a diod, y byd academaidd, Cyrff Anllywodraethol a chymdeithasau defnyddwyr i addasu'r drefn reoleiddio yn y dyfodol mewn ffordd sy'n gweithio orau i'n poblogaeth ni ac sydd yn unol ag uchelgeisiau ar gyfer masnach yn y dyfodol.

Cwmpas

- 1.28 Mae'r ymgynghoriad hwn yn cael ei gynnal gan Lywodraeth y DU a Gweinyddiaethau Datganoledig. Gwneir hyn i adlewyrchu ein huchelgeisiau ar y cyd i gynorthwyo defnyddwyr i wneud penderfyniadau gwybodus. Mae arnom hefyd eisiau cefnogi'r diwydiant bwyd a diod sydd eisoes yn defnyddio'r cynllun Label Maeth ar Flaen Pecynnau a argymhellir gan y Llywodraeth ar sail wirfoddol, trwy ystyried beth yn fwy ellir ei wneud i annog cyflenwyr i ddefnyddio'r Label Maeth ar Flaen Pecynnau a argymhellir gennym, fel bod defnyddwyr yn cael cysondeb ar draws pob cynnyrch ar draws y pedair gwlad.

2. Y cynllun Label Maeth ar Flaen Pecynnau a Argymhellir yn y DU

- 2.1 Fe wnaeth Gweinidogion Iechyd y DU argymhell y system Goleuadau Traffig Lluosog yn 2013. Roedd hyn wedi'i fwriadu i gydymffurfio â'r Rheoliad Gwybodaeth am Fwyd i Ddefnyddwyr (UE) 1169/2011 ac i ddarparu un cynllun Label Maeth ar Flaen Pecynnau cyson, hawdd i'w ddeall ar gyfer y DU. Mae Rheoliad Gwybodaeth am Fwyd i Ddefnyddwyr yr UE hefyd yn amodi pa wybodaeth am faethynnau ddylid ei darparu yn y datganiad gorfodol ynglŷn â maeth ar gefn pecynnau. Wrth ddatblygu'r cynllun cyfredol fe ymgynghorwyd yn helaeth â'r manwerthwyr a gweithgynhyrchwyr amlwladol, elusennau a chymdeithasau defnyddwyr. Cyhoeddwyd canllawiau yn y DU ar gyfer y diwydiant bwyd a diod i'w helpu i ddylunio'u system Goleuadau Traffig Lluosog, pe baent yn dewis defnyddio'r cynllun a oedd yn cael ei argymhell gan y Llywodraeth ar eu cynhyrchion. Diweddarwyd y [canllawiau](#) hyn yn ddiweddarach i roi gwybodaeth i fusnesau ynglŷn â sut i gyfathrebu gyda'u defnyddwyr i'w cynorthwyo i ddefnyddio'r system Goleuadau Traffig Lluosog.

Sylfeini'r cynllun

- 2.2 Cyn 2013, roedd marchnad fwyd y DU yn cynnwys nifer o wahanol fathau o Labeli Maeth ar Flaen Pecynnau a oedd wedi'u mabwysiadu'n wirfoddol gan fusnesau bwyd. Fodd bynnag, dangosodd tystiolaeth fod defnyddio dim ond un math, cyson o Label Maeth ar Flaen Pecynnau ar draws y farchnad gyfan yn allweddol i wneud i ddefnyddwyr sylwi ar yr wybodaeth hon, ymgysylltu â hi, a chael hyder i'w defnyddio^{12,13}.
- 2.3 Mewn ymateb i hyn, cynhaliodd Llywodraeth y DU a Gweinyddiaethau Datganoledig ymarfer ymchwil a chasglu tystiolaeth helaeth dros 12 mlynedd i amgyffred pa system Label Maeth ar Flaen Pecynnau unigol fyddai'n gweithio orau i farchnad y DU¹⁴. Roedd hyn yn cynnwys gwaith sylweddol i fodelu meini prawf y Label Maeth ar Flaen Pecynnau ar gynhyrchion bwyd ac ymgysylltu â rhanddeiliaid yn y diwydiant bwyd, cyrff anllywodraethol a defnyddwyr trwy ymgynghori â'r cyhoedd a grwpiau ffocws strwythuredig.
- 2.4 O'r ymchwil hon, fe ddysgom ni mai label a oedd yn cynnwys lefelau canrannol y maethynnau a argymhellir, cod lliwiau a gwybodaeth yn seiliedig ar gynnwys maethol pob dogn oedd y math o label a oedd yn

cael ei ffafrio gan ddefnyddwyr a'r dull mwyaf effeithiol o hwyluso dealltwriaeth am wybodaeth ynglŷn â maeth a rhoi cymorth i wneud dewisiadau iachach.

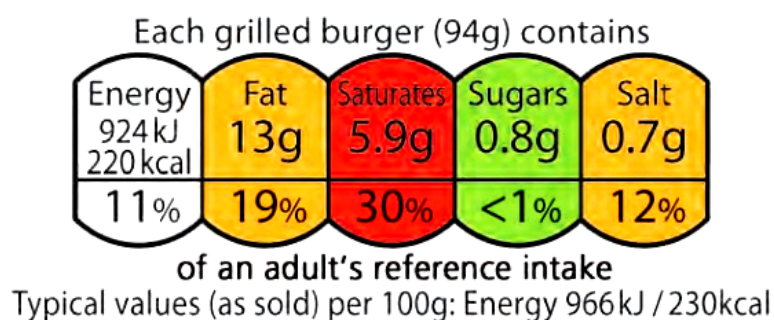
- 2.5 Cafodd y dystiolaeth hon ei hategu ymhellach gan brosiect ymchwil cadarn, annibynnol ar ddewisiadau defnyddwyr, a oedd yn cyfuno ymagwedd aml-ddull gan ddod i'r casgliad bod y Label Maeth ar Flaen Pecynnau cryfaf yn cyfuno testun, goleuadau traffig a lefelau canrannol y maethynnau a argymhellir¹⁵.
- 2.6 Roedd yr ymchwil hon yn allweddol i ategu'r argymhelliad ynghylch y system Goleuadau Traffig Lluosog yn 2013, gan arwain at ddatblygu un cynllun safonedig, argymelledig i ddisodli'r gwahanol labeli a oedd eisoes yn cael eu defnyddio a darparu cysondeb yn y farchnad i siopwyr.

Egwyddorion y cynllun

- 2.7 Roedd y system Goleuadau Traffig Lluosog wedi'i bwriadu i ddangos i ddefnyddwyr ar un olwg a yw'r bwyd wedi'i ragbecynnu y maent yn ystyried ei brynu'n cynnwys symiau isel, canolig ynteu uchel o fraster, braster dirlawn, siwgrau a halen, yn seiliedig ar y lefel maethynnau a argymhellir ar gyfer oedolyn. Mae defnyddio lliwiau'n golygu y cyfeirir yn gyffredin at y cynllun hwn fel y 'cynllun goleuadau traffig'. Mae Ffigur 2 yn dangos enghraifft o label goleuadau traffig.
- 2.8 Yn 2013, cyhoeddodd Llywodraeth y DU a Gweinyddiaethau Datganoledig [ganllawiau](#)¹⁶ i gynorthwyo'r diwydiant, gan ddarparu arweiniad cam-wrth-gam drwy'r broses o greu label goleuadau traffig y mae'n rhaid iddo gynnwys:
- Gwerth egni mewn cilojoules (kj) a chilocaloriau (kcal) am bob 100g/ml ac mewn dogn penodedig o'r cynnyrch.
 - Symiau'r maethynnau mewn gramau o fraster, braster dirlawn, (cyfanswm) siwgrau a halen mewn gramau, mewn dogn penodedig o'r cynnyrch.
 - Gwybodaeth am faint dogn wedi'i mynegi mewn ffordd sy'n hawdd i'w hadnabod ac yn ystyrlon i'r defnyddiwr.
 - Lefel ganrannol maethynnau a argymhellir ar gyfer oedolion, yn seiliedig ar swm pob maethyn a'r gwerth egni mewn dogn o'r bwyd neu ddiod.

- Cod lliwiau i gynrychioli cynnwys maethol y bwyd neu ddioid.

Ffigur 2: Y Label Goleuadau Traffig Lluosog a argymhellir gan Lywodraeth y DU a Gweinyddiaethau Datganoledig



Llwyddiant ein cynllun cyfredol

- 2.9 Ar y cyfan, mae cynllun gwirfoddol y DU wedi bod yn llwyddiant. Er nad oes dyletswydd gyfreithiol i arddangos y system Goleuadau Traffig Lluosog, fe wnaeth nifer sylweddol o fusnesau, gan gynnwys yr holl brif fanwerthwyr yn y DU, weithredu'n wirfoddol i annog defnyddwyr i fwyta'n iachach trwy arddangos y system Goleuadau Traffig Lluosog ar naill ai'r cyfan, neu ddetholiad o'u cynhyrchion wedi'u rhagbecynnu.
- 2.10 Mae tystiolaeth helaeth ar gael am ddealltwriaeth defnyddwyr am y Label Maeth ar Flaen Pecynnau. Ystyrir yn gyffredinol bod cynnwys lliwiau goleuadau traffig o fudd i helpu pobl i wneud dewisiadau iachach yn gyflym, a dangoswyd fod y system Goleuadau Traffig Lluosog yn fwy effeithiol o ran cynyddu'r detholiad o opsiynau iachach na Labeli Maeth ar Flaen Pecynnau poblogaidd eraill a brofwyd yn y llenyddiaeth, megis labeli Canllaw Meintiau Dyddiol a chynlluniau cymeradwyo¹⁷.
- 2.11 Mae ein system Goleuadau Traffig Lluosog arloesol wedi cael ei phrofi mewn astudiaethau ledled y byd. Er enghraifft, yn 2016 canfu adolygiad systematig a meta-ddadansoddiad o naw astudiaeth ar hap (dwy wedi'u cynnal mewn lleoliadau yn y byd go iawn a saith mewn lleoliadau artiffisial) fod systemau goleuadau traffig yn cynyddu nifer y bobl sy'n dewis opsiwn iachach 29%¹⁸.
- 2.12 Profwyd hefyd fod ein system Goleuadau Traffig Lluosog yn boblogaidd ymhlith defnyddwyr, gyda 9 ym mhob 10 siopwr yn cytuno ei bod o gymorth iddynt wneud penderfyniadau gwybodus wrth brynu bwyd¹⁹.

Ymchwil Deall Defnyddwyr

- 2.13 Yn 2016, fe weithredodd yr Adran Iechyd a Gofal Cymdeithasol i adeiladu ar y sylfaen dystiolaeth, a rhoddodd gomisiwn i Kantar Worldpanel i gynnal ymchwil i archwilio dealltwriaeth defnyddwyr am y Label Maeth ar Flaen Pecynnau a sut yr oeddent yn ei ddefnyddio yn y DU.
- 2.14 Dair blynedd ar ôl i'r label Goleuadau Traffig Lluosog gael ei gyflwyno'n ffurfiol i'r farchnad, fe brofodd yr ymchwil hon sut yr oedd defnyddwyr yn ymgysylltu â'r Label Maeth ar Flaen Pecynnau a pha un a oedd yn dylanwadu ar eu penderfyniadau prynu ai peidio.
- 2.15 Fe gwblhaodd 1,500 o ymatebwyr a oedd yn cynrychioli Prydain gyfan o banel aelwydydd Kantar yn y DU holiadur ar-lein a oedd wedi'i fwriadu i fesur eu hagweddau a'u hymddygiadau wrth wneud penderfyniadau prynu. Wedyn cysylltwyd y data hwn â'r eitemau hynny y gwnaethant eu prynu mewn amgylchedd siopa efelychiadol i ganfod pa un a yw siopwyr sy'n gwirio'r Label Maeth ar Flaen Pecynnau yn rheolaidd yn prynu bwydydd iachach.
- 2.16 Y negeseuon allweddol o'r ymchwil hon oedd:
- Bod dros 80% o bobl wedi dweud eu bod yn edrych ar y Label Maeth ar Flaen Pecynnau ond bod bron i 20% byth yn gwneud.
 - Bod gan bobl a oedd yn edrych ar y Label Maeth ar Flaen Pecynnau faseddi siopa iachach gyda llai o galorïau, llai o gynnwys siwgr, braster a halen a chynnwys ffeibr uwch.
 - Bod 69% o gyfranogwyr yn cytuno bod Labeli Maeth ar Flaen Pecynnau yn ddefnyddiol wrth geisio dewis diet iachach, er bod rhai ymatebwyr wedi dweud eu bod yn profi dryswch ynglŷn â gwybodaeth am lefel maethynnau a argymhellir, ac anhawster dychmygu gramau o faethynnau.
 - Bod ymatebwyr o'r farn mai siwgr oedd yr wybodaeth bwysicaf ar y label. Roeddent yn tybio mai cod lliwiau a nifer y calorïau oedd yr wybodaeth fwyaf defnyddiol; dywedwyd mai pwysau'r maethynnau a'r meintiau dognau a argymhellir oedd yr wybodaeth leiaf defnyddiol yn bennaf oherwydd anhawster dychmygu gramau a meintiau dognau amrywiol ar gynhyrchion.

- Pobl sy'n siopa ar gyfer eu teuluoedd oedd fwyaf tebygol o edrych ar y Label Maeth ar Flaen Pecynnau, ond mae'n amlwg bod y rhai o grwpiau economaidd-gymdeithasol is yn rhoi llai o sylw i Labeli Maeth ar Flaen Pecynnau.
- 2.17 Yn arwyddocaol, mae'r ymchwil hon yn awgrymu bod y mwyafrif o ddefnyddwyr yn rhoi sylw i labeli ar flaen pecynnau weithiau neu bob amser, a bod y labeli cyfredol (sy'n nodweddiadol yn defnyddio system Goleuadau Traffig Lluosog) yn helpu defnyddwyr i wneud dewisiadau mwy gwybodus ynglŷn â'r bwyd a diod y maent yn eu prynu.
- 2.18 Datgelodd yr ymchwil hefyd pa elfennau o'r labeli oedd bwysicaf i ddefnyddwyr. Er enghraifft, mae cod lliwiau yn arddull goleuadau traffig yn offeryn pwysig ar gyfer dangos gwybodaeth am faeth mewn fformat hawdd i'w ddeall, ac roedd cyfranogwyr o'r farn bod calorïau'n bwysig hefyd.
- 2.19 Mae'r ymchwil hon wedi cael ei hategu gan ddata mwy diweddar o'r Offeryn Tracio 'Eating Well Choosing Better' yng Ngogledd Iwerddon²⁰, sy'n tracio defnydd cwsmeriaid o'r label Goleuadau Traffig Lluosog. Darganfu eu harolwg o 313 o oedolion ym mis Tachwedd 2019:
- fod 67% o gyfranogwyr yn deall diben y label Goleuadau Traffig Lluosog i helpu i roi arweiniad wrth ddewis bwyd.
 - bod 48%, 40%, 41%, 41% a 35% o gyfranogwyr yn edrych ar y label Goleuadau Traffig Lluosog ar gyfer siwgr, calorïau, halen, braster a braster dirlawn yn y drefn honno.
- 2.20 Yn yr un modd, er ei bod wedi'i chyhoeddi yn 2009, daeth yr ymchwil helaeth a reolwyd gan yr Asiantaeth Safonau Bwyd (ASB) i bennu pa Label Maeth ar Flaen Pecynnau ddylai gael ei achredu i gasgliadau tebyg i'n ymchwil Kantar yn 2016. Er enghraifft, canfuwyd fod lliw'n elfen hollbwysig o effeithiolrwydd label ar gyfer ategu penderfyniadau, a chanfuwyd rhwystrau mwy i ddefnyddio Label Maeth ar Flaen Pecynnau ymhlith y rhai o grwpiau economaidd-gymdeithasol is, gydag ethnigrwydd ac oedran yn ffactorau hefyd.

Cwestiynau i Fusnesau

1. Ydych chi'n cynnwys Label Maeth ar Flaen Pecynnau ar eich cynhyrchion?*[Ydym/Nac ydym/Gwell gennym beidio â dweud]

2a) *Os mai [Ydym] oedd eich ateb* – Ai'r system labelu Goleuadau Traffig Lluosog a gymeradwywyd gan y Llywodraeth yw'r label hwn? [Ie/Nage]

2b) *Os mai [Ie] oedd eich ateb i'r cwestiwn ynglŷn â defnyddio'r system labelu Goleuadau Traffig Lluosog a gymeradwywyd gan y Llywodraeth* - Pa ganran o'ch portffolio cynhyrchion sy'n cynnwys label Goleuadau Traffig Lluosog? [Testun rhydd – nodwch y ganran]

2c) *Os yw'r label Goleuadau Traffig Lluosog ar lai na 100% o'ch cynhyrchion* - Pa gynhyrchion sydd heb label Goleuadau Traffig Lluosog arnynt a pham? Nodwch categorïau'r cynhyrchion. [Blwch testun rhydd].

2d) Wrth fabwysiadu'r Label Goleuadau Traffig Lluosog – a wnaethoch ysgwyddo costau y tu hwnt i gylchoedd labelu presennol? Nodwch faint oedd y costau hyn [Blwch testun rhydd]

2e) A wnaeth cyflwyno'r Goleuadau Traffig Lluosog ddylanwadu ar unrhyw gamau i ail-lunio eich cynhyrchion? [Do/Naddo/Gwell gennym beidio â dweud]*

3a) *Os mai [Do] oedd yr ateb ond eich bod yn defnyddio math arall o Label Maeth ar Flaen Pecynnau* – Eglurwch pa Label Maeth ar Flaen Pecynnau y mae eich busnes yn ei gynnwys ar ei gynhyrchion a pham y dewisoch chi hwn yn lle'r label a argymhellir gan y Llywodraeth. [Blwch testun rhydd]

3b) *Os ydych yn defnyddio math gwahanol o Label Maeth ar Flaen Pecynnau* – Pa ganran o'ch portffolio cynhyrchion sy'n cynnwys y math hwn o Label Maeth ar Flaen Pecynnau? [Blwch testun rhydd – nodwch y ganran]

3c) *Os yw'r Label Maeth ar Flaen Pecynnau ar lai na 100% o'ch cynhyrchion* - Pa gynhyrchion sydd heb Label Maeth ar Flaen Pecynnau arnynt a pham? [Blwch testun rhydd].

3d) *Os ydych yn defnyddio math gwahanol o Label Maeth ar Flaen Pecynnau*- Pam nad yw eich busnes yn defnyddio'r system Goleuadau Traffig Lluosog a argymhellir gan y Llywodraeth ar eich cynhyrchion? [Blwch testun rhydd]

3e) *Os ydych yn defnyddio math gwahanol o Label Maeth ar Flaen Pecynnau* – Beth fyddai'n eich annog i fabwysiadu'r system Goleuadau Traffig Lluosog ar eich cynhyrchion? [Blwch testun rhydd]

4a) *Os mai [Naddo] oedd eich ateb a'ch bod felly ddim yn defnyddio unrhyw Label Maeth ar Flaen Pecynnau – Pam nad yw eich cwmni'n defnyddio unrhyw Label Maeth ar Flaen Pecynnau? [Blwch testun rhydd]*

4b) *Os mai [Naddo] oedd eich ateb a'ch bod felly ddim yn defnyddio unrhyw Label Maeth ar Flaen Pecynnau - Beth fyddai'n eich cymell i ddefnyddio Label Maeth ar Flaen Pecynnau ar eich cynhyrchion yn y dyfodol? [Blwch testun rhydd]*

5) Mewn egwyddor, a fyddai eich busnes yn gefnogol i gynnig i arddangos yr un Label Maeth ar Flaen Pecynnau ar eich cynhyrchion? [Byddai/Na fyddai/Does gen i ddim barn]*

Cwestiynau i'r cyhoedd a sefydliadau

6a) Ydych chi'n defnyddio'r Label Goleuadau Traffig Lluosog i wneud dewisiadau ynglŷn â'r bwyd a diod yr ydych yn eu prynu? [Blwch ticio - wastad/yn aml iawn/weithiau/yn anaml/byth/ Gwell gen i beidio â dweud/Ddim yn berthnasol]*

6b) Eglurwch eich dewis [Blwch testun rhydd]

7a) Ydych chi'n meddwl bod y label Goleuadau Traffig Lluosog:

- Yn glir (Ydw/Nac ydw/Does gen i ddim barn)
- Yn llawn gwybodaeth (Ydw/Nac ydw/Does gen i ddim barn)

7b) Pa mor hawdd ydych chi'n cael yr elfennau canlynol o'r label Goleuadau Traffig Lluosog?

- Maethynnau unigol (braster, braster dirlawn, siwgr, halen) [Blwch ticio – hawdd iawn/hawdd/gweddol/braidd yn anodd/anodd/Does gen i ddim barn]

- Y defnydd o liwiau coch, ambr a gwyrdd [Blwch ticio – hawdd iawn/hawdd/gweddol/braidd yn anodd/anodd/Does gen i ddim barn]

- Lefelau Maethynnau a Argymhellir [Blwch ticio – hawdd iawn/hawdd/gweddol/braidd yn anodd/anodd/Does gen i ddim barn]

- Maint Dogn [Blwch ticio – hawdd iawn/hawdd/gweddol/braidd yn anodd/anodd/Does gen i ddim barn]

8. Sut allai'r label Goleuadau Traffig Lluosog gael ei wneud yn haws i'w ddefnyddio?
[Blwch testun rhydd]

9. Fyddech chi'n ei gael yn ddefnyddiol pe bai mwy o gynhyrchion yn arddangos yr un Label Maeth ar Flaen Pecynnau? [Byddwn/Na fyddwn/Does gen i ddim barn]*

3. Enghreifftiau rhyngwladol newydd

- 3.1 Ers 2013 mae Llywodraethau dros y byd i gyd wedi datblygu amrywiaeth o wahanol Labeli Maeth ar Flaen Pecynnau i wella cymeriant dietegol a lleihau clefydau cronig sy'n gysylltiedig â diet yn eu gwledydd, y maent i gyd wedi cael eu rhoi ar waith gan fusnesau byd-eang, y mae rhai ohonynt yn gweithredu yma yn y DU.
- 3.2 Gyda mwy a mwy o gynlluniau'n cael eu cyflwyno i'r farchnad fyd-eang, mae trafodaeth yn mynd rhagddi ynglŷn â pha system Label Maeth ar Flaen Pecynnau yw'r un fwyaf effeithiol am drosi gwybodaeth faethol gymhleth ar gyfer defnyddwyr, gan hefyd oleuo dewisiadau iachach ac ysgogi camau i ail-lunio cynhyrchion.
- 3.3 Mae arnom eisiau sicrhau bod gennym y cynllun Label Maeth ar Flaen Pecynnau gorau ar gyfer poblogaeth y DU. I wneud hynny, rydym ni'n credu y dylem fyfyrion ar y mathau newydd hyn o Labeli Maeth ar Flaen Pecynnau a ddatblygwyd gan ein partneriaid byd-eang nad ydynt wedi cael eu hystyried yn flaenorol gan Lywodraeth y DU a Gweinyddiaethau Datganoledig.
- 3.4 O'r llu o labeli newydd a roddwyd ar waith ers 2013, rydym wedi dethol dau Label Maeth ar Flaen Pecynnau i'w hystyried yn yr ymgynghoriad hwn, sef y label Nutri-Score sy'n tarddu o Ffrainc a 'Label Rhybuddio' Chile, y mae ganddynt ill dau elfennau y mae gan Lywodraeth y DU a Gweinyddiaethau Datganoledig ddiddordeb mewn ymchwilio ymhellach iddynt. Yn allweddol bwysig, mae'r labeli hyn wedi cael eu dewis yn ofalus am eu bod:
- Yn seiliedig ar dystiolaeth newydd sydd wedi dod i'r amlwg ers i ni argymhell y system Goleuadau Traffig Lluosog yn 2013.
 - Yn mynd i'r afael â chanfyddiadau allweddol o'n hymchwil Kantar.
 - Yn cael eu hategu gan gorff o dystiolaeth sy'n dangos yr effaith ar iechyd y cyhoedd.
 - Yn sylweddol wahanol i'n cynllun Label Maeth ar Flaen Pecynnau Goleuadau Traffig Lluosog cyfredol.

- 3.5 Ar y cam hwn, nid ydym yn cynnig unrhyw newidiadau i ddeddfwriaeth na pholisi ar gyfer Label Maeth ar Flaen Pecynnau yn y DU. Yn lle hynny, mae'r adran ganlynol yn ceisio barn pobl ynglŷn â'r label Nutri-Score a'r Label Rhybuddio i wella dealltwriaeth Llywodraeth y DU a Gweinyddiaethau Datganoledig am Labeli Maeth ar Flaen Pecynnau.**

'Nutri-Score'

Cefndir

- 3.6 Cafodd y label Nutriscore gydnabyddiaeth swyddogol gan y Llywodraeth yn Ffrainc yn 2017. Mae'r label â chod lliwiau wedi'i fwriadu i gael ei ddefnyddio ar fwydydd wedi'u prosesu a diodydd di-alcohol ac fel Goleuadau Traffig Lluosog y DU, mae'n ofynnol ei fod yn cydymffurfio â Rheoliad (UE) 1169/2011 a chan hynny nid yw'n orfodol. Mae nifer o wledydd ledled yr UE wedi mabwysiadu (Gwlad Belg, Sbaen, Yr Iseldiroedd) neu'n ystyried mabwysiadu (Portiwgal) y label hwnⁱ.
- 3.7 Mae Ffigur 3 yn dangos y label Nutri-score sy'n label cyfansawdd sy'n trosi gwerth maethol cynnyrch yn un o bum llythyren a lliwiau cyfatebol, sy'n amrywio o wyrdd tywyll i oren tywyll i roi sgôr i iachusrwydd cyffredinol cynnyrch²¹. O fewn y blwch cod lliwiau ceir llythrennau hefyd sy'n amrywio o A ar gyfer yr "ansawdd maethol gorau" i E ar gyfer yr "ansawdd maethol leiaf da".
- 3.8 Ar y cyfan, mae sgôr cynnyrch yn seiliedig ar y maethynnau sy'n bresennol mewn 100g. Mae cynnwys uchel o ran ffrwythau a llysiau, ffeibr a phrotein (fel dynodwr calsiwm, haearn ac asidau brasterog omega 3) yn hybu sgôr uwch, tra bydd cynnwys uchel o ran egni, siwgr, asidau brasterog dirlawn a sodiwm yn gostwng y sgôr.

ⁱ Ar adeg ysgrifennu'r ddogfen.

Ffigur 3: Nutri-Score



Tystiolaeth ac Effaith

- 3.9 Mae Nutri-score yn boblogaidd ymhlith defnyddwyr yn Ffrainc. Canfu arolwg ymhlith 300,000 o gwsmeriaid yr archfarchnad boblogaidd yn Ffrainc, *E.Leclerc*, fod defnyddwyr â mynediad at wybodaeth faethol Nutri-score yn prynu cynhyrchion iachach o'i gymharu â chynhyrchion heb logo o gwbl. Canfu hefyd fod yr effaith ar ddewis o ran bwyd yn gryfach ar gyfer defnyddwyr o gefndiroedd economaidd-gymdeithasol isel a'r rhai dan 30 oed, gyda data ynghylch dewisiadau prynu a dealltwriaeth defnyddwyr o'r ddau grŵp yma'n dangos bod y label Nutri-score wedi annog pobl i wneud dewisiadau iachach lle'r oedd bwyd yn y cwestiwn²².
- 3.10 Ceir tystiolaeth hefyd i awgrymu, o'i gymharu â Labeli Maeth ar Flaen Pecynnau eraill, bod Nutri-score yn gysylltiedig â'r gwelliant mwyaf yn ansawdd maethol basged siopa'r defnyddiwr mewn amgylchedd siopa efelychedig. Er enghraifft, canfu un astudiaeth a brofodd bron i 700 o ddefnyddwyr yn Ffrainc fod ansawdd maethol y drol siopa'n cael ei wella 9.3% ar gyfer Nutri-score o'i gymharu â 4.8% ar gyfer Goleuadau Traffig Lluosog. Ar ben hynny, roedd Nutri-score yn perfformio'n well na labeli eraill ar gyfer defnyddwyr â'r incwm isaf²³.

Sut y mae'n cymharu â chynllun y DU?

- 3.11 Nid yw Nutri-score yn darparu dadansoddiad o faethynnau nac yn dangos lefel maethynnau a argymhellir, fel y mae ein Goleuadau Traffig Lluosog cyfredol yn ei wneud. Er bod y Nutri-score yn defnyddio system cod

liwiau, caiff hon ei mabwysiadu'n wahanol i Oleuadau Traffig Lluosog y DU. Er enghraifft, mae Goleuadau Traffig Lluosog y DU yn rhoi lliw i bob maethyn sy'n dynodi un o dri sgôr – coch, ambr neu wyrdd, tra bod y label cyfansawdd Nutri-score yn dangos continwrm o liwiau o wyrdd tywyll i goch tywyll gyda llythrennau cyfatebol o A – E sy'n rhoi sgôr i iachusrwydd cyffredinol cynnyrch.

- 3.12 Mae'n ofynnol i Nutri-score gydymffurfio â rheoliad Ewropeaidd (Rheoliad (UE) Rhif 1169/2011 ar ddarparu gwybodaeth am fwy i ddefnyddwyr) hefyd a chan hynny, nid yw arddangos y label yn orfodol yn Ffrainc. O dan y trefniadau gwirfoddol hyn, mae defnydd o'r label yn y diwydiant wedi bod yn isel gyda hyd at 20% o'r cynhyrchion ym Marchnad Ffrainc yn mabwysiadu'r label²⁴.

'Labeli Rhybuddio' Chile

Cefndir

- 3.13 Ym mis Mehefin 2016, cyflwynodd Llywodraeth Chile reoliadau gorfodol newydd a oedd yn ei gwneud yn ofynnol bod yr holl fwyd wedi'i becynnu sy'n uchel mewn calorïau (egni), siwgrau, brasterau dirlawn a sodiwm yn arddangos 'Labeli Rhybuddio' ar flaen pecynnau, a'r rheiny'n cael eu cyflwyno fel arwyddion aros, i ddangos yn glir i ddefnyddwyr bod cynnydd yn mynd y tu hwnt i'r trothwyon a argymhellir ar gyfer maethynnau (gweler Ffigur 4).
- 3.14 Mae labeli rhybuddio'n ofynnol yn gyfreithiol os yw bwyd yn mynd y tu hwnt i'r trothwyon ar gyfer maethynnau a nodir yn y rheoliadau ar gyfer cyfanswm siwgr, sodiwm, braster dirlawn a cholorïau (egni). Fodd bynnag, nid yw bwydydd sydd â lefelau uchel o'r maethynnau hyn yn eu ffurf naturiol megis cnau, afocados neu fananas wedi'u cynnwys²⁵. Os yw cynnyrch yn mynd y tu hwnt i'r trothwyon mewn mwy nag yn maes, rhaid arddangos Labeli Rhybuddio lluosog ar y cynnyrch sy'n nodi bod y cynnyrch yn 'uchel mewn' maethyn penodol. I rai bwydydd, mae hyn yn golygu y gall fod yn ofynnol arddangos pedwar arwydd aros.

Tystiolaeth ac Effaith

- 3.15 Fe gomisiynodd Gweinyddiaeth Iechyd Chile nifer o astudiaethau i bennu'r Label Maeth ar Flaen Pecynnau mwyaf effeithiol ar gyfer label Chile, gan brofi nifer o labeli cysyniadol gan gynnwys fersiwn o'r label goleuadau traffig. Fe ganfuon nhw fod y label rhybuddio du a gwyn yn cyfleu 'gwaharddiad' i ddefnyddwyr ac mai hwn oedd yr offeryn mwyaf llwyddiannus o ran newid ymddygiad prynu o blaid dewis iachach.
- 3.16 Cyflwynwyd y Label Rhybudd ar Flaen Pecynnau yn Chile ochr yn ochr ag ystod o ymyriadau i wella cyfraddau gordewdra gan gynnwys lleihau amlygrwydd bwydydd afiach i blant trwy gyfyngu ar farchnata, hysbysebu a gwerthiant. Gan hynny, mae'n anodd gwerthuso llwyddiant eu hymyriad Label Maeth ar Flaen Pecynnau ar ei ben ei hun. Fodd bynnag, mae gwaith dadansoddi cynnar yn dangos bod y Label Rhybuddio eisoes wedi cael effaith sylweddol gyda thua 40% o bobl Chile yn honni eu bod wedi defnyddio'r label i oleuo'u penderfyniadau prynu²⁶. Yn arbennig, gwelwyd effeithiau mawr ar brynu suddion a grawnfwydydd brecwast, lle mae data cynnar yn dynodi bod defnyddwyr yn amnewid y cynhyrchion hyn am ddewisiadau iachach os oes Label Rhybuddio arnynt.

Sut y mae'n cymharu â chynllun y DU?

- 3.17 Mae cynllun Label Maeth ar Flaen Pecynnau Chile yn wahanol i gynllun y DU o ran ei ddyluniad a'i gynnwys. Dim ond rhwng cynhyrchion 'afiach' ac iachach y mae Label Maeth ar Flaen Pecynnau Chile yn gwahaniaethu ac nid yw'n defnyddio lliw, yn groes i'r label Goleuadau Traffig Lluosog sy'n defnyddio cod lliwiau i raddio cynnwys maethol cynhyrchion. Hefyd, yn wahanol i'r label Goleuadau Traffig Lluosog, nid yw Label Maeth ar Flaen Pecynnau Chile yn cynnwys dadansoddiad o wybodaeth sy'n ymwneud yn benodol â maethynnau nac yn arddangos lefelau maethynnau a argymhellir ar y Label Maeth ar Flaen Pecynnau, sy'n bresennol ar y label Goleuadau Traffig Lluosog.
- 3.18 Yn wahanol i label Goleuadau Traffig Lluosog y DU mae cynllun Label Maeth ar Flaen Pecynnau Chile yn orfodol, sy'n golygu ei bod yn ofynnol i'r holl fusnesau bwyd o fewn cwrpas y cynllun arddangos y label rhybuddio os yw eu cynnyrch yn mynd y tu hwnt i'r trothwy ar gyfer yr holl neu unrhyw faethynnau.

Ffigur 4: Labeli Rhybuddio yn Chile



Nodiadau: O'r chwith i'r dde: Uchel mewn Siwgr, Uchel mewn Caloriau, Uchel mewn Brasterau Dirlawn ac Uchel mewn Sodiwm. Ar waelod pob label cyfeirir at y Weinyddiaeth Iechyd.

Cwestiynau i fusnesau

10a) Ydych chi'n meddwl y byddech chi'n fwy tebygol o fabwysiadu un o'r labeli hyn ar eich cynhyrchion, o'i gymharu â'r label Goleuadau Traffig Lluosog cyfredol? [Ydym/Nac ydym/Ddim yn gwybod]*

10b) *Os mai ydym oedd eich ateb* -Pa label fyddech chi fwyaf tebygol o'i fabwysiadu?*

- Label Rhybuddio Chile [blwch ticio]
- Nutri-score [blwch ticio]

Cwestiynau i'r cyhoedd a sefydliadau

11a) Ydych chi'n meddwl y byddech chi'n debygol o ddefnyddio un o'r labeli hyn yn fwy wrth siopa, neu o'i fabwysiadu ar fwy o'ch cynhyrchion, o'i gymharu â'r label Goleuadau Traffig Lluosog cyfredol? [Ydw/Nac ydw/ Ddim yn gwybod]*

11b) *Os mai Ydw oedd eich ateb* -Pa label fyddech chi fwyaf tebygol o'i ddefnyddio?*

- Label Rhybuddio Chile [blwch ticio]
- Nutri-score [blwch ticio]

Cwestiynau i'r holl ymatebwyr

12) Pa agweddau ar y label Nutri-score ydych / nad ydych yn eu hoffi?

- Defnydd o bum lliw [Blwch ticio – hoffi/ddim yn hoffi/Does gen i ddim barn]
- Defnydd o lythrennau [Blwch ticio – hoffi/ddim yn hoffi/Does gen i ddim barn]

- Diffyg gwybodaeth benodol am faeth a maint dogn [Blwch ticio – hoffi/ddim yn hoffi/Does gen i ddim barn]

- Darparu un sgôr ar gyfer cynnyrch i ddynodi iachusrwydd cyffredinol [Blwch ticio – hoffi/ddim yn hoffi/Does gen i ddim barn]

Arall (rhowch fanylion) [Blwch testun rhydd]

13) Pa agweddau ar label rhybudd iechyd Chile ydych / nad ydych yn eu hoffi?

- Defnydd o liw (du a gwyn yn unig) [Blwch ticio – hoffi/ddim yn hoffi/Does gen i ddim barn]

- Amlygu'r opsiynau llai iach yn unig [Blwch ticio – hoffi/ddim yn hoffi/Does gen i ddim barn]

- Diffyg gwybodaeth benodol am faeth a maint dogn [Blwch ticio – hoffi/ddim yn hoffi/Does gen i ddim barn]

Arall (rhowch fanylion) [Blwch testun rhydd]

14) Mae'r labeli Nutri-Score a rhybudd iechyd wedi cael eu cyflwyno mewn gwledydd ledled y byd. A allwch ddarparu unrhyw dystiolaeth bellach o effaith y labeli hyn ar yr agweddau canlynol:

- Deall neu adnabod dewisiadau iachach [Gallaf/Na allaf/Ddim yn gwybod]. Lanlwythwch dystiolaeth os gwelwch yn dda.

- Ymddygiadau prynu iachach [Gallaf/Na allaf/Ddim yn gwybod]. Lanlwythwch dystiolaeth os gwelwch yn dda.

Ystyriaethau Ychwanegol

- 3.19 Er ein bod wedi dewis y label Nutri-score a 'Labeli Rhybuddio' Chile i'w profi yn yr ymgynghoriad hwn, mae sawl math o Label Maeth ar Flaen Pecynnau sydd wedi'u bwriadu i hwyluso dealltwriaeth defnyddwyr am ansawdd maethol eu bwyd.

- 3.20 Er enghraifft, mae logos cymeradwyo fel y rhai sy'n weithredol yn Nenmarc, Gwlad yr Iâ, Norwy, Sweden ac a arferai fod yn weithredol yn yr Iseldiroedd yn cyfeirio at ddewisiadau iachach gan ddefnyddio ystod o symbolau megis tic neu dwll clo, i ddangos bod y cynnyrch wedi cyrraedd y safon maeth ddiffiniedig²⁷. Mae logos cymeradwyo eisoes wedi cael eu profi yn y DU yn yr un ymchwil a achosodd i Lywodraeth y DU a Gweinyddiaethau Datganoledig argymhell y system Goleuadau Traffig Lluosog. Yn wahanol i'r system Goleuadau Traffig Lluosog, ar adeg yr ymchwil, canfuwyd nad oedd labeli cymeradwyo'n ddefnyddiol i bennu iachusrwydd cynnyrch, gan nad oedd ymatebwyr yn gallu pennu safon faethol y cynnyrch²⁸.
- 3.21 Mae cynlluniau eraill sy'n weithredol yn cynnwys yr un yn Israel, lle mae testunau a graffeg yn cynrychioli cynhyrchion sy'n uchel mewn siwgr â symbol llwy de, rhai sy'n uchel mewn sodiwm â phot halen, a chynhyrchion sy'n uchel mewn braster dirlawn â braster solet a chylllell.
- 3.22 Ar y cam hwn, mae Llywodraeth y DU a Gweinyddiaethau Datganoledig yn croesawu tystiolaeth a barn sy'n ategu ystyriaeth i unrhyw fath ychwanegol o labeli na chawsant eu hystyried gan yr ymgynghoriad hwn. Bydd hyn yn ein helpu i sicrhau bod Label Maeth ar Flaen Pecynnau y DU yn dal i fod y mwyaf effeithiol ar gyfer poblogaeth y DU.

Cwestiwn i'r holl ymatebwyr:

15) A oes unrhyw Labeli Maeth ar Flaen Pecynnau eraill y dylai'r Llywodraeth eu hystyried yn eich tyb chi? Rhowch dystiolaeth o'r canlynol i egluro eich ateb:

- Deall neu adnabod dewisiadau iachach [Blwch testun rhydd]
- Ymddygiadau prynu iachach [Blwch testun rhydd]

4. Cyswllt â chyngor dietegol

- 4.1 Yn ogystal ag ystyried tystiolaeth ar wahanol fathau o Labeli Maeth ar Flaen Pecynnau, mae'n bwysig bod unrhyw system Label Maeth ar Flaen Pecynnau yn cael ei thanategu gan dystiolaeth wyddonol ar faeth i sicrhau ei bod yn hybu dewisiadau iachach.

Siwgr

- 4.2 Ers 2013, pan gafodd label y DU ei argymhell gyntaf, mae cyngor gwyddonol newydd ynghylch siwgr wedi cael ei dderbyn gan Lywodraeth y DU a Gweinyddiaethau Datganoledig. Yn 2015, cyhoeddodd y Pwyllgor Ymgynghorol Gwyddonol ar Faeth (SACN) ei adroddiad *Carbohydrates and Health*²⁹ a daeth i'r casgliad y dylai'r cymeriant siwgrau rhydd cyfartalog uchaf a argymhellir ar gyfer y boblogaeth gyffredin gael ei haneru. Roedd hyn yn seiliedig ar dystiolaeth newydd bod cymeriant siwgrau rhydd uchel yn gallu bod yn niweidiol i nifer o ddeilliannau iechyd ac y gallai lleihau cymeriant siwgrau rhydd cyfartalog ymhlith y boblogaeth helpu i leihau gorgymeriant calorïau yn y DU ac yn ei dro lleihau cyfraddau gordewdra.
- 4.3 Ar hyn o bryd, caiff y meini prawf ar gyfer cod lliwiau coch, ambr a gwyrdd lle mae siwgr yn y cwestiwn ar label Goleuadau Traffig Lluosog y DU eu pennu yn ôl cyfanswm siwgrau, nid siwgrau rhydd, yn unol â deddfwriaeth yr UE. Caiff y diffiniad o siwgrau rhydd a chyfanswm siwgrau ei nodi isod. Mae'r gofyniad dan Reoliad yr UE ar Wybodaeth am Fwyd i Ddefnyddwyr ar y datganiad gorfodol ynglŷn â maethynnau ar gefn pecynnau yn ymwneud â siwgrau yn unig ac nid yw'n ei gwneud yn ofynnol diffinio siwgrau rhydd. Fel a nodir uchod, yn ystod y cyfnod pontio bydd y DU yn parhau i fod wedi'i rhwymo gan Reoliad yr Undeb Ewropeaidd ar Wybodaeth am Fwyd i Ddefnyddwyr.
- 4.4 **Mae 'siwgrau rhydd'** yn cynnwys yr holl fonosacaridau* a deusacaridau* a ychwanegir at fwydydd gan y gweithgynhyrchwr, y cogydd neu'r defnyddiwr, a siwgrau sy'n bresennol yn naturiol mewn mêl, suropau a suddion ffrwythau heb eu melysu. O dan y diffiniad hwn nid yw lactos (y siwgr mewn llaeth) pan fo'n bresennol yn naturiol mewn llaeth a chynhyrchion llaeth a'r siwgrau sydd wedi'u cynnwys yn strwythur cellog bwydydd (yn enwedig ffrwythau a llysiau) wedi'u cynnwys³⁰.

**Mae monosacaridau yn unedau siwgr sengl (e.e. glwcos a ffrwctos) ac mae deusacaridau yn ddwy uned sengl wedi'u huno â'i gilydd (e.e. swcros)*

'Cyfanswm siwgrau' yw siwgrau sy'n cynnwys siwgrau sy'n codi'n naturiol (fel mewn ffrwythau, llyisiau, grawnfwydydd a lactos mewn cynhyrchion llaeth) a siwgrau rhydd.

- 4.5 O ystyried cyngor y Pwyllgor Ymgynghorol Gwyddonol ar Faeth (SACN) i leihau cymeriant siwgrau rhydd i wella iechyd a lleihau cymeriant calorïau ar y cyfan, rydym ni'n credu ei bod yn bwysig archwilio beth yn fwy all y Llywodraeth ei wneud i adlewyrchu'r cyngor hwn mewn unrhyw Label Maeth ar Flaen Pecynnau a argymhellir yn y dyfodol gan Lywodraeth y DU neu Weinyddiaethau Datganoledig.

Ffeibr

- 4.6 Hefyd, fe argymhellodd y Pwyllgor Ymgynghorol Gwyddonol ar Faeth (SACN) y dylid cynyddu cymeriant ffeibr i 30g y dydd ar gyfer oedolion (17 oed a throsodd)³¹. Ar hyn o bryd, mae oedolion ledled y DU yn methu â chyrraedd y cymeriant ffeibr a argymhellir gyda chymeriant cyfartalog o 19g/dydd³². Er nad oes rhyw lawer o dystiolaeth ar gael am y berthynas rhwng cymeriant ffeibr a gordewdra, ceir tystiolaeth gref o astudiaethau rhagolygol o gohortau sy'n dangos bod cymeriant ffeibr dietegol uwch yn gysylltiedig â risg is o glefyd y galon, pwysedd gwaed uchel, diabetes math 2 a chanser y colon a'r rhefr³³. Ynghyd â'r argymhellion newydd ynghylch siwgr, cafodd y rhain eu derbyn gan Lywodraeth y DU a Gweinyddiaethau Datganoledig hefyd.
- 4.7 Ar hyn o bryd gall lefelau ffeibr gael eu datgan yn wirfoddol ar y datganiad maeth ar gefn pecynnau. Gall gweithgynhyrchwyr hefyd wneud hawliad maeth 'ffeibr uchel' ar eu cynnyrch os yw'n cynnwys o leiaf 6g/100g o ffeibr neu wneud hawliad maeth 'ffynhonnell ffeibr' os yw'n cynnwys o leiaf 3g/100g.
- 4.8 O ystyried cyngor y Pwyllgor Ymgynghorol Gwyddonol ar Faeth (SACN) i gynyddu cymeriant ffeibr ym Mhrydain, gallai cynnwys ffeibr fel rhan o Label Maeth ar Flaen Pecynnau fod yn un ffordd effeithiol o annog siopwyr i roi sylw i gynnwys ffeibr. Mae risg bosibl y byddai gwneud hynny'n gallu bod yn ddryslud i ddefnyddwyr, felly byddem yn croesawu

barn ynglŷn â pha un a ddylai Llywodraeth y DU a Gweinyddiaethau Datganoledig archwilio'r posibilrwydd o ymgorffori ffeibr mewn Label Maeth ar Flaen Pecynnau yn y dyfodol. Fel a nodir uchod, yn ystod y cyfnod pontio bydd y DU yn parhau i fod wedi'i rhwymo gan Reoliad yr Undeb Ewropeaidd ar Wybodaeth am Fwyd i Ddefnyddwyr.

Cwestiynau i'r holl ymatebwyr

16) Ydych chi'n meddwl y dylai'r Llywodraeth sicrhau bod y Label Maeth ar Flaen Pecynnau a argymhellir yn adlewyrchu'r cyngor dietegol diweddaraf ynghylch siwgr rhydd? [Ydw/Nac ydw/Ddim yn gwybod]* Eglurwch eich ateb [Blwch testun rhydd].

17) Ydych chi'n meddwl y dylai'r Llywodraeth sicrhau bod y Label Maeth ar Flaen Pecynnau a argymhellir yn adlewyrchu'r cyngor dietegol diweddaraf ynghylch ffeibr? [Ydw/Nac ydw/Ddim yn gwybod]* Eglurwch eich ateb [Blwch testun rhydd].

5. Dyletswydd Cydraddoldeb y Sector Cyhoeddus

Fel rhan o'r ymgynghoriad, rydym yn gofyn am farn ynglŷn ag effaith y Label Maeth ar Flaen Pecynnau ar bobl â nodweddion gwarchoddedig a'r camau y gellid eu cymryd i liniaru'r effaith, yn unol â dyletswyddau'r Llywodraeth dan Ddeddf Cydraddoldeb 2010.

Dyletswydd Cydraddoldeb y Sector Cyhoeddus

Cwestiynau i'r holl ymatebwyr

18a) Ydych chi'n meddwl bod Label Maeth ar Flaen Pecynnau'n debygol o gael effaith ar bobl ar sail eu hoedran, rhyw, hil, crefydd, cyfeiriadedd rhywiol, beichiogrwydd a mamolaeth, anabledd, statws ailbennu rhywedd a statws o ran priodas/partneriaeth sifil? [Ydw/Nac ydw/Ddim yn gwybod].

18b) Eglurwch eich ateb a darparwch dystiolaeth berthnasol. [Blwch testun rhydd]

19a) Ydych chi'n meddwl y byddai unrhyw rai o'r cynigion yn yr ymgynghoriad hwn yn helpu i gyrraedd unrhyw rai o'r nodau canlynol?

- Dileu gwahaniaethu, aflonyddu, fictimeiddio ac unrhyw ymddygiad arall a waherddir gan neu o dan Ddeddf Cydraddoldeb 2010 [Ydw/Nac ydw/Ddim yn gwybod]

- Hybu cyfle cyfartal rhwng pobl sy'n rhannu nodwedd warchoddedig berthnasol a phobl nad ydynt yn ei rhannu? [Ydw/Nac ydw/Ddim yn gwybod]

- Meithrin cysylltiadau da rhwng pobl sy'n rhannu nodwedd warchoddedig berthnasol a phobl nad ydynt yn ei rhannu? [Ydw/Nac ydw/Ddim yn gwybod]

19b) Eglurwch pa nodau y byddai'n helpu i'w cyrraedd a sut. [Blwch testun rhydd]

19c) A ellid newid y cynigion fel eu bod yn fwy effeithiol? Eglurwch pa newidiadau fyddai eu hangen [Blwch testun rhydd]

6. Ystyriaethau Economaidd-gymdeithasol

Yn ychwanegol at y nodweddion gwarchoddedig a drafodir uchod, mae arnom hefyd eisiau ystyried y potensial i Labeli Maeth ar Flaen Pecynnau leihau anghydraddoldeb mewn deilliannau iechyd a brofir gan wahanol grwpiau economaidd-gymdeithasol.

20a) Ydych chi'n meddwl y gallai'r cynigion yn yr ymgynghoriad hwn effeithio ar bobl o gefndiroedd mwy amddifadus? [Ydw/Nac ydw/Ddim yn gwybod]

20b) Eglurwch eich ateb a darparwch dystiolaeth berthnasol. [Blwch testun rhydd]

7. Cyfeiriadau

¹ National Health Service Digital, 2019. *Health Survey for England 2018: Overweight and Obesity in Adults and Children*. [ar-lein], tt.1 – 31. Ar gael yn <http://healthsurvey.hscic.gov.uk/media/81625/HSE18-Adult-Child-Obesity-rep.pdf> [Cyrchwyd 29 Mehefin 2020].

² The Scottish Health Survey 2018 edition, volume 1, main report, [ar-lein] <https://www.gov.scot/publications/scottish-health-survey-2018-volume-1-main-report/>.

³ Arsyllfa Iechyd Cyhoeddus Cymru, 2019. Adroddiad Gordewdra yng Nghymru. Ar gael yn: http://www.publichealthwalesobservatory.wales.nhs.uk/sitesplus/documents/1208/ObesityInWales_Report2018_v1.pdf

⁴ Y Gyfarwyddiaeth Dadansoddi Gwybodaeth. Arolwg Iechyd (GI) Canlyniadau Cyntaf 2018/2019. Ar gael yn: https://www.health-ni.gov.uk/sites/default/files/publications/health/hsni-first-results-18-19_1.pdf

⁵ National Health Service Digital, 2019. *Health Survey for England 2018. Overweight and Obesity in Adults and Children*. [ar-lein], tt.1 – 31. Ar gael yn: <http://healthsurvey.hscic.gov.uk/media/81625/HSE18-Adult-Child-Obesity-rep.pdf> [Cyrchwyd 29 Mehefin 2020].

⁶ Public Health England, 2017. *Health Matters: Obesity and the Food Environment*. [ar-lein] Ar gael yn: <https://www.gov.uk/government/publications/health-matters-obesity-and-the-food-environment/health-matters-obesity-and-the-food-environment--2> [Cyrchwyd 29 Mehefin 2020].

⁷ Docherty, A.B., Harrison, E.M., Green, C.A., Hardwick, H.E., Pius, R., Norman, L., Holden, K.A., Read, J.M., Dondelinger, F., Carson, G. a Merson, L., 2020. Features Of 16,749 Hospitalised UK Patients With COVID-19 Using The ISARIC WHO Clinical Characterisation Protocol. *MedRxiv*, [ar-lein] t.1 – 21. Ar gael yn: <https://www.medrxiv.org/content/10.1101/2020.04.23.20076042v1.article-info> [Cyrchwyd 29 Mehefin 2020].

⁸ Wu, C., Chen, X., Cai, Y., Zhou, X., Xu, S., Huang, H., Zhang, L., Zhou, X., Du, C., Zhang, Y. and Song, J., 2020. Risk Factors Associated With Acute Respiratory Distress Syndrome And Death In Patients With Coronavirus Disease 2019 Pneumonia In Wuhan, China. *JAMA InternMed2020*, [ar-lein], t. 1 – 10. Ar gael yn: <https://jamanetwork.com/journals/jamainternalmedicine/fullarticle/2763184> [Cyrchwyd 29 Mehefin 2020].

⁹ Yr Adran Iechyd a Gofal Cymdeithasol (DHSC), *Guide to creating a front of pack (FoP) nutrition label for pre-packed products sold through retail outlets*, 2016. Ar gael yn: https://www.food.gov.uk/sites/default/files/media/document/fop-guidance_0.pdf

¹⁰ Roedd Diabetes UK yn defnyddio'r term 'goleuadau traffig'. Mae Llywodraeth y DU yn cyfeirio at y cynllun hwn fel y cynllun labelu ar flaen pecynnau â chod lliwiau gwirfoddol cyfredol. Diabetes UK. (2018). Arolwg o farn y cyhoedd am labeli bwyd. Cynhaliodd ComRes gyfweiliadau gyda 2,121 o oedolion yn y DU ar-lein, a hwythau'n 18+ oed rhwng 12 a 14 Ionawr 2018. Cafodd y data'i bwysoli fel ei fod yn rhoi cynrychiolaeth ddemograffig o holl oedolion y DU yn ôl oedran, rhywedd, rhanbarth a gradd gymdeithasol. Mae ComRes yn aelod o Gyngor Arolygon Barn Prydain ac yn ymlynu wrth ei reolau.

¹¹ Mintel, 2019. *Brits Spent £12.3 Billion On Online Groceries In 2018*. [ar-lein] Ar gael yn: <https://www.mintel.com/press-centre/retail-press-centre/brits-spent-12-3-billion-on-online-groceries-in-2018> [Cyrchwyd 29 Mehefin 2020].

¹² IGD, *Front of pack labelling: what consumers want*, 2019. Ar gael yn: <https://www.igd.com/articles/article-viewer/t/front-of-pack-labelling-what-consumers-want/i/22181>

¹³ Van Kleef, E., Van Trijp, H., Paeps, F. a Fernandez-Celemin, L., 2008. Consumer preferences for front-of-pack calories labelling. *Public health nutrition*, 11(2), tt.203-213.

¹⁴ BMRB Comprehension and Use of UK Nutritional Signpost Labelling Scheme, 2009. Yr Asiantaeth Safonau Bwyd. Ar gael yn: <http://citeseerx.ist.psu.edu/viewdoc/download?doi=10.1.1.610.1749&rep=rep1&type=pdf>

¹⁵ Yr Asiantaeth Safonau Bwyd, 2012. *Consultation On Front of Pack Nutrition Labelling*. Ar gael yn: <https://www.reading.ac.uk/foodlaw/pdf/uk-12010-front-pack-consultation.pdf> [Cyrchwyd 20 Mehefin 2020].

¹⁶ Yr Adran Iechyd a Gofal Cymdeithasol, 2016. *Guide to Creating a Front of Pack (FoP) Nutrition Label For Pre-Packed Products Sold Through Retail Outlets*. [ar-lein], tt. 1 – 31. Ar gael yn: https://www.food.gov.uk/sites/default/files/media/document/fop-guidance_0.pdf [Cyrchwyd 29 Mehefin 2020].

¹⁷ Ducrot, P., Méjean, C., Julia, C., Kesse-Guyot, E., Touvier, M., Fezeu, L. K., ... Péneau, S. (2015). Objective Understanding of Front-of-Package Nutrition Labels among Nutritionally At-Risk Individuals. *Nutrients*, 7(8), 7106–7125. doi:10.3390/nu7085325

¹⁸Cecchini, M., a Warin, L. (2016). Impact Of Food Labelling Systems On Food Choices And Eating

Behaviours: A Systematic Review And Meta-Analysis Of Randomized Studies. *Obesity Reviews*, 17(3), tt. 201-210. [online] Available at: <https://pubmed.ncbi.nlm.nih.gov/26693944/> [Accessed 29 June 2020].

¹⁹ Roedd Diabetes UK yn defnyddio'r term 'goleuadau traffig'. Mae Llywodraeth y DU yn cyfeirio at y cynllun hwn fel y cynllun labelu ar flaen pecynnau â chod lliwiau gwirfoddol cyfredol. Diabetes UK. (2018). Arolwg o fam y cyhoedd am labeli bwyd. Cynhaliodd ComRes gyfweiliadau gyda 2,121 o oedolion yn y DU ar-lein, a hwythau'n 18+ oed rhwng 12 a 14 Ionawr 2018. Cafodd y data'i bwysoli fel ei fod yn rhoi cynrychiolaeth ddemograffig o holl oedolion y DU yn ôl oedran, rhywedd, rhanbarth a gradd gymdeithasol. Mae ComRes yn aelod o Gyngor Arolygon Barn Prydain ac yn ymlynu wrth ei reolau.

²⁰ ASB Gogledd Iwerddon Eating Well Choosing Better Tracker 2019.

²¹ Colruyt Group, 'What is Nutri-Score', 2018. Ar gael yn:

<https://nutriscore.colruytgroup.com/colruytgroup/en/about-nutri-score/>

²² Food Navigator, '300,000-strong survey confirms positive impact' of NutriScore logo'. Ar gael yn:

<https://www.foodnavigator.com/Article/2018/07/11/300-000-strong-survey-confirms-positive-impact-of-NutriScore-logo>

²³ Crosetto P, Lacroix A, Muller L et al. Mesure expérimentale en laboratoire des impacts sur la qualité nutritionnelle du panier alimentaire familial de l'apposition de 'Systèmes d'étiquetage nutritionnel' en face avant des emballages. INRA GAEL, Grenoble (2017)

<https://ijbnpa.biomedcentral.com/articles/10.1186/s12966-019-0817-2>

²⁴ Montee en Puissance du Nutri-Score. OQALI. 2018. Tabl (Tableau) 2.

https://www.oqali.fr/content/download/3563/34110/version/1/file/OQALI+2019_Montee+en+puissance+du+Nutri-Score_premier+etat+des+lieux.pdf

²⁵ Corvalán C, Reyes M, Garmendia ML, Uauy R. Structural responses to the obesity and non-communicable diseases epidemic: Update on the Chilean law of food labelling and advertising. *Obesity Reviews*. 2018;1–8. <https://doi.org/10.1111/obr.12802>

²⁶ Reyes, M., Garmendia, M.L., Olivares, S. et al. Development of the Chilean front-of-package food warning label. *BMC Public Health* 19, 906 (2019) doi:10.1186/s12889-019-7118-1

²⁷ Sefydliad Iechyd y Byd, 'Health Evidence Network Synthesis Report, 2018'. Ar gael yn:

http://www.euro.who.int/_data/assets/pdf_file/0007/384460/Web-WHO-HEN-Report-61-on-FOPL.pdf

²⁸ ASB, Concept Testing of Alternative Labelling of Healthy/Less Healthy Foods, 2004. Ar gael yn:

<https://www.food.gov.uk/multimedia/pdfs/alternlab.pdf>

²⁹ SACN, *Carbohydrates and Health*, 2015,

https://assets.publishing.service.gov.uk/government/uploads/system/uploads/attachment_data/file/445503/SACN_Carbohydrates_and_Health.pdf

³⁰ Swan, G.E., Powell, N.A., Knowles, B.L., Bush, M.T. a Levy, L.B., 2018. A definition of free sugars for the UK. *Public health nutrition*, 21(9), tt.1636-1638. Ar gael yn:

https://www.cambridge.org/core/services/aop-cambridge-core/content/view/2A2B3A70999052A15FD157C105B3D745/S136898001800085Xa.pdf/definition_of_free_sugars_for_the_uk.pdf

³¹ SACN, *Carbohydrates and Health*, 2015,

https://assets.publishing.service.gov.uk/government/uploads/system/uploads/attachment_data/file/445503/SACN_Carbohydrates_and_Health.pdf

³² Public Health England, *NDNS: results from years 7 and 8 (combined)*, 2018. Ar gael yn:

<https://www.gov.uk/government/statistics/ndns-results-from-years-7-and-8-combined>

³³ SACN, *Carbohydrates and Health*, 2015,

https://assets.publishing.service.gov.uk/government/uploads/system/uploads/attachment_data/file/445503/SACN_Carbohydrates_and_Health.pdf

8. Atodiad A: Atodiad Technegol

Trosolwg

Nod yr ymgynghoriad yw casglu a diweddarau tystiolaeth gan ddefnyddwyr, academyddion a busnesau, i helpu'r Llywodraeth i ganfod pa un a oes cefnogaeth a/neu dystiolaeth i ddiwygio ein cynllun Label Maeth ar Flaen Pecynnau. Rydym yn dymuno adolygu'r dystiolaeth cyn adnabod ffordd ymlaen, ac o ganlyniad nid oes opsiwn a ffeirir ar y cam hwn.

Mewn egwyddor, mae'r opsiynau sydd ar gael i'r Llywodraeth yn cynnwys:

- Gwneud dim byd / cynnal y cynllun cyfredol a argymhellir ar hyn o bryd;
- Cynnal y cynllun cyfredol a argymhellir gan y Llywodraeth ond addasu'r cynnwys ynddo.
- Ystyried cyflwyno cynllun Label Maeth ar Flaen Pecynnau newydd.

Mae'r ymgynghoriad yn gofyn am farn ynglŷn â rhai awgrymiadau penodol (diweddarau'r labeli cyfredol yn unol â'r dystiolaeth ddiweddaraf, defnyddio label yn yr un arddull â "Nutri-score" a/neu fabwysiadu dull "Labeli Rhybuddio"), ac ynglŷn â chynlluniau'n fwy cyffredinol. Ar y cam hwn, rydym yn archwilio'r opsiynau posibl yn unig, a ninnau'n ymwybodol o'n rhwymedigaethau cyfredol i gydymffurfio â Rheoliad yr UE ar Wybodaeth am Fwyd i Ddefnyddwyr (EU FIC) yn ystod y cyfnod pontio.

Mae'r atodiad hwn yn nodi syniadau cynnar am y canlynol:

- Sut y bydd gwahanol opsiynau ar gyfer gwella Labeli Maeth ar Flaen Pecynnau yn cael eu harfarnu;
- Pa gostau a manteision a allai ddeillio;
- Peth sylwebaeth dros dro ar bob un o'r awgrymiadau penodol sydd wedi'u cynnwys yn yr ymgynghoriad.

Os bydd y dystiolaeth a geir o'r ymgynghoriad yn ategu ymyriad neu newid pellach, yna bydd cynigion manwl yn cael eu nodi'n llawn yn ddiweddarach, gan gael eu hategu lle y bo'n ofynnol gan asesiad o'r effeithiau disgwylidig.

Sut fydd opsiynau posibl yn cael eu gwerthuso?

Yr amcan polisi tanategol yw gwella iechyd, yn enwedig o ran lleihau gordewdra, trwy annog defnyddwyr i wneud dewisiadau iachach a mwy gwybodus ynglŷn â'r bwyd y maent yn ei brynu ac yn ei fwyta. Mae gan labelu rôl hanfodol trwy ddwyn budd allweddol ar ffurf gwybodaeth faethol eglur a hygyrch ar adeg gwerthu.

Bydd opsiynau'n cael eu barnu yn seiliedig ar dystiolaeth ategol a byddwn yn ystyried gwelliannau yn erbyn yr amcan hwn a'r amcanion ehangach a nodir ym mharagraff 1.18-1.20 o'r brif ddogfen ymgynghori. Byddwn hefyd yn ystyried unrhyw effaith bosibl ar y diwydiant, ac unrhyw effaith ar anghydraddoldebau iechyd neu grwpiau â nodweddion gwarchoddedig.

Bydd ystyriaethau perthnasol yn cynnwys y canlynol, ond nid y rhain yn unig:

- A yw'r wybodaeth a gyflwynir ar Label Maeth ar Flaen Pecynnau yn hawdd i'w hamgoffred a'i deall?
- A yw Label Maeth ar Flaen Pecynnau'n dylanwadu'n gadarnhaol ar ddewis defnyddwyr?
- A yw'r wybodaeth a gyflwynir ar Label Maeth ar Flaen Pecynnau'n seiliedig ar y dystiolaeth wyddonol ddiweddaraf a thystiolaeth berthnasol arall? A oes dyluniadau neu gynlluniau amgenach y gellid eu defnyddio?
- Sut y mae gwahanol grwpiau o ddefnyddwyr / busnesau'n ymateb i wahanol Labeli Maeth ar Flaen Pecynnau?
- Beth yw'r effaith ar grwpiau penodol?
- A yw'r opsiynau'n hawdd i'w cyfrifo, eu datblygu a'u rhoi ar waith o safbwynt y diwydiant?
- Beth yw'r costau a ysgwyddir gan y diwydiant o ganlyniad i roi labeli ar waith ar eu cynhyrchion?
- A oes unrhyw effeithiau ehangach ar y diwydiant, gan gynnwys unrhyw effeithiau penodol ar fusnesau bach a microfusnesau?
- Sut fyddai'r labeli'n cael eu monitro, ac unrhyw broblemau'n cael eu cywiro?
- A oes unrhyw ganlyniadau nas rhagwelwyd (bod yn fanteision neu'n anfanteision)?

Pa fathau o gostau a manteision a ddisgwylir?

Os bydd y dystiolaeth a geir o'r ymgynghoriad yn ategu ymyriad neu newid pellach, yna bydd cynigion manwl yn cael eu nodi'n llawn yn ddiweddarach, gan gael eu hategu lle y bo'n ofynnol gan asesiad o'r effeithiau disgwylidig. Ar y cam hwn, bydd costau a manteision yn cael eu hadnabod a'u hasesu ar gyfer y prif opsiynau, gan dynnu ar yr wybodaeth a gafwyd drwy'r ymgynghoriad.

O ran methodoleg, y disgwyl yw y bydd y sefyllfa gyfredol yn cael ei defnyddio fel y llinell sylfaen neu'r sefyllfa wrthffeithiol. Byddwn yn ceisio mesur y newid ffiniol mewn costau a/neu fanteision sy'n deillio o unrhyw newid i'r argymhellion cyfredol. Bydd effeithiau uniongyrchol ac anuniongyrchol yn cael eu hystyried. Ar gyfer polisiau sydd wedi'u bwriadu i annog pobl i wneud dewisiadau iachach, gall y manteision i iechyd ddigwydd a chronni dros gyfnod hwy na'r costau llawn. Felly mae'n debygol y bydd angen bwrw golwg dros y tymor hir er mwyn asesu effaith y polisi mewn modd teg.

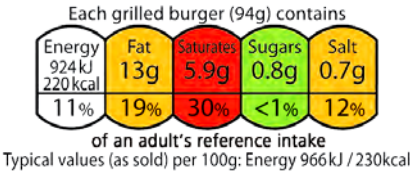


Mewn egwyddor, efallai y gwelir y costau a'r manteision canlynol o ganlyniad i ymyrryd ymhellach:

Manteision posibl	Costau posibl
Bod defnyddwyr yn well am adnabod, deall a defnyddio labeli.	Amser i ymgyfarwyddo ag unrhyw newidiadau (i ddefnyddwyr a busnesau).
Cynnydd mewn dewisiadau bwyta iachach.	Cost i fusnesau os byddant yn cyflwyno labeli newydd.
Llai o ordewdra a gorbwysau.	Costau i fusnesau o ganlyniad i ail-lunio cynnyrch os caiff y label ei fabwysiadu.
Mwy o ail-lunio, gan arwain at gynhyrchu bwydydd iachach.	Costau gorfodi os yw unrhyw elfennau'n orfodol.
Iechyd gwell y tu hwnt i ordewdra (e.e. iechyd deintyddol, pwysedd gwaed).	
Llai o gostau i'r GIG o ganlyniad i drin gordewdra.	
Manteision i fusnesau a chynhyrchiant trwy weithlu iachach.	

Bydd dystiolaeth bellach yn cael ei hasesu a'i datblygu unwaith y bydd barn ynglŷn â'r ymgynghoriad a data wedi cael eu coladu.

Cynlluniau labelu a ystyriwyd yn yr ymgynghoriad

Cyflwynir tri chynllun posibl:

<p>Y cynllun goleuadau traffig lluosog cyfredol yn y DU (gweler y llun). Mae'r cynllun hwn yn cynnwys lefel maethynnau penodol a argymhellir, cod lliwiau ac yn galluogi cwmnïau i ychwanegu'r testun "high", "medium" neu "low" i gynorthwyo pobl i ddehongli'r cod lliwiau.</p>	
<p>Mae'r cynllun "Nutri-score", a ddefnyddir yn Ffrainc, Gwlad Belg a Sbaen (gweler y llun) yn cyflwyno sgôr iachusrwydd â chod lliw a llythrennau o A i E, ond nid yw'n cynnwys unrhyw wybodaeth am faethynnau penodol. Mae'r sgôr yn seiliedig ar y cydbwysedd o gynnwys maethol iach (ffeibr, ffrwythau/llysiau, protein) ac afiach (braster dirlawn, siwgr, halen ychwanegol).</p>	
<p>Y system "label rhybudd iechyd" a ddefnyddir yn Chile (gweler y llun), sy'n amlygu unrhyw gynhyrchion sy'n uchel mewn siwgr, braster, halen neu galoriau. Mae'r asesiad yn seiliedig ar faint o bob maethyn a geir mewn 100g / 100ml o gynnyrch.</p>	

Nid yw hon yn rhestr gynhwysfawr o'r holl ddyluniadau posibl ar gyfer labeli, ond maent wedi cael eu dewis ar y cam hwn am y rhesymau canlynol:

- Maent wedi cael eu datblygu a'u cyflwyno mewn gwledydd ers i'r DU argymhell defnyddio'r system Goleuadau Traffig Lluosog ac felly mae corff o dystiolaeth newydd i'w ystyried;
- Ceir dystiolaeth bod y cynlluniau hyn yn cael effaith gadarnhaol ar ddewisiadau ynglŷn â bwyd;
- Mae'r holl labeli'n defnyddio fformatau y mae dystiolaeth yn awgrymu y gallant helpu defnyddwyr i wneud dewisiadau gwybodus, er enghraifft y defnydd o liwiau, siâp a gwybodaeth am faeth;
- Maent yn cyflwyno dewisiadau eraill seiliedig ar dystiolaeth y gallai'r DU naill ai ddysgu ohonynt neu wella ein label cyfredol trwy eu mabwysiadu (megis symlrwydd labeli, neu bwysigrwydd siwgr).

Isod rydym yn darparu crynodeb byr o nodweddion a thystiolaeth ar gyfer pob cynllun, a nodwyd mewn ymchwil hyd yma. **Nid yw hwn yn gyfystyr ag arfarniad economaidd llawn ac ni ddylid ystyried ei fod yn gynhwysfawr. Mae wedi'i**

fwriadu'n syml i hwyluso trafodaeth yn ystod yr ymgynghoriad. Mae'n bosibl ac yn ddilys i randdeiliaid fod â barn wahanol, a gallai'r deunydd dros dro a ddangosir gael ei ddiwygio yng ngoleuni tystiolaeth ychwanegol yn ystod yr ymgynghoriad. Nid yw'r pwyntiau wedi'u rhestru mewn unrhyw drefn arbennig.

Cynllun labelu Goleuadau Traffig Lluosog gwirfoddol y DU

- Mae hwn yn gynllun sy'n weithredol ers peth amser, gan gael ei argymhell gyntaf gan y Llywodraeth yn 2013.
- Dengys ymchwil fod yn well gan ddefnyddwyr ddata maethol a chynghor ar ffurf cod lliwiauⁱⁱ. Mae'r dystiolaeth hon yn awgrymu bod cod lliwiau'n helpu cwsmeriaid i wneud dewisiadau'n gyflym.
- Cynllun gwirfoddol ydyw, felly nid oes labeli ar flaen pecynnau'r holl gynhyrchion, ond mae defnydd gan y diwydiant yn uchel, yn enwedig ymhlith archfarchnadoedd. Ceir mân amrywiadau yn nyluniad y label a gall yr amrywiaeth hon ei gwneud yn anos cymharu cynhyrchion a/neu gynnal cysondeb (er bod llawer o labeli i'w gweld fel pe baent yn ymlynu wrth ddyluniad a chynnwys bras y cynllun a argymhellir).
- Mae ymchwil ddiweddarⁱⁱⁱ yn awgrymu bod 80% o ddefnyddwyr yn edrych ar y Labeli Maeth ar Flaen Pecynnau (mae 60% yn cyfeirio at y labeli weithiau ac 20% wastad yn eu hystyried). Nid yw'r 20% arall yn edrych arnynt. Ceir tystiolaeth o anghydraddoldeb yn yr ystyr bod labeli Goleuadau Traffig Lluosog yn llai tebygol o gael eu defnyddio gan y rhai o gefndir amddifadus. Ceir tystiolaeth hefyd o gydberthynas, yn yr ystyr bod y rhai sy'n darllen y labeli'n fwy tebygol o fod â basgedi siopa iachach.
- Mae'r label goleuadau traffig lluosog yn darparu gwerth ar gyfer cwsmeriaid ag anghenion dietegol arbennig (er enghraifft, gall lefel y siwgr fod yn bwysig iawn) ac mae'n ddefnyddiol cyflwyno gwybodaeth ar flaen pecynnau mewn fformat wedi'i symleiddio yn ychwanegol at gefn pecynnau.

ⁱⁱ *Comprehension and use of UK nutritional signpost labelling schemes.* Malam et al. BMRB i'r Asiantaeth Safonau Bwyd. 2009.

ⁱⁱⁱ Ymchwil gan Kantar Worldpanel a gomisiynwyd gan yr Adran Iechyd a Gofal Cymdeithasol (DHSC). 2016.

- Mae nifer sylweddol (41%) yn cytuno eu bod yn defnyddio labeli yn arbennig ar gyfer prynu cynnyrch am y tro cyntaf lle maent yn anghyfarwydd ag ef.^{iv}
- Roedd 18% o ddefnyddwyr yn meddwl bod y labeli'n ddryslyd neu'n gymhleth, ac roedd meintiau dognau'n achos pryder arbennig.^v

Cynllun Nutri-score

- Mae hwn yn gynllun cymharol newydd (a gyflwynwyd yn Ffrainc yn 2017). Yn unol â Rheoliad yr UE ar Wybodaeth am Fwyd i Ddefnyddwyr, cynllun gwirfoddol ydyw ac mae'r label yn cael ei ddefnyddio mewn hyd at 20% o'r cynhyrchion ar hyn o bryd (yn ôl cyfran o'r farchnad) er bod y gyfradd yn amrywio gyda'r math o gynnyrch.^{vi}
- Rhaid i gynhyrchion fod wedi'u cofrestru gyda Santé Publique (Adran Iechyd Ffrainc) cyn y gellir defnyddio'r labeli.
- Mae ymchwil gyda defnyddwyr yn awgrymu bod y sgorau'n weladwy iawn ac yn hawdd i'w deall. Maent hefyd yn ei gwneud yn haws cymharu cynhyrchion.^{vii}
- Mae cofrestru'n darparu mesurau diogelu mewn perthynas â chywirdeb a chysondeb wrth ddefnyddio'r labeli ond yn golygu cost weinyddol fach i'r diwydiant ochr yn ochr â'r label ei hun.
- Mae natur wirfoddol y cynllun yn lleihau i'r eithaf y costau i'r diwydiant. Fodd bynnag, gall gweithgynhyrchwyr cynhyrchion llai iach ddewis peidio â chymryd rhan yn y cynllun (yn hytrach na dangos sgôr Nutri-score isel).
- Mae'r cynllun yn hyblyg a chaiff rhai cynhyrchion, megis caws, eu hasesu'n wahanol i adlewyrchu eu natur benodol.

^{iv} Ymchwil gan Kantar Worldpanel a gomisiynwyd gan yr Adran Iechyd a Gofal Cymdeithasol (DHSC). 2016.

^v Ymchwil gan Kantar Worldpanel a gomisiynwyd gan yr Adran Iechyd a Gofal Cymdeithasol (DHSC). 2016.

^{vi} *Montee en Puissance du Nutri-Score*. OQALI. 2018. Tabl (Tableau) 2.

https://www.oqali.fr/content/download/3563/34110/version/1/file/OQALI+2019_Montee+en+puissance+du+Nutri-Score_premier+etat+des+lieux.pdf

^{vii} *Effectiveness of Front-Of-Pack Nutrition Labels in French Adults: Results from the NutriNet-Santé Cohort Study*. Ducrot et al. 2015.

<https://www.ncbi.nlm.nih.gov/pmc/articles/PMC4624978/pdf/pone.0140898.pdf> Gweler yr adran sy'n rhoi crynodeb o'r canlyniadau.

- Mae'r cynllun (gwirfoddol) wedi cael ei fabwysiadu yng Ngwlad Belg, Sbaen ac mae disgwyl iddo gael ei gyflwyno yn yr Almaen yn 2020. Mae gwledydd pellach ledled yr UE yn ystyried sut i ddefnyddio'r cynllun yn eu gwledydd hwy, megis yr Iseldiroedd a Lwcsembwrg.

Cynllun label rhybudd iechyd

- Cyflwynwyd y cynllun hwn yn Chile yn 2016. Mae'n orfodol (gyda darpariaethau ar gyfer diffyg cydymffurfio).
- Dywed 40% o ddefnyddwyr eu bod yn defnyddio'r label fel sail i'w dewisiadau, ac ystyrir bod y labeli'n syml, yn eglur, yn dal sylw pobl ac o gymorth i rieni sy'n gwneud dewisiadau dros eu plant / yn addysgu eu plant.^{viii}
- Sylwyd ar beth amnewid mewn patrymau prynu sy'n dynodi bod y labeli yn wir yn dylanwadu ar brynu.^{ix}
- Er eu bod yn syml, mae'r labeli'n ddeuaidd (rhybudd neu ddim rhybudd). Gall cynhyrchion sy'n debyg o safbwynt maethol edrych yn wahanol iawn os yw un yn mynd y tu hwnt i drothwy a bod angen rhybudd arno a bod y llall ddim.
- Mae natur orfodol y cynllun yn sicrhau bod yr holl gynhyrchion a restrir wedi'u cynnwys, ac yn sicrhau labeli cyson a chywirdeb, er y gall hyn gynyddu costau labelu i'r diwydiant hefyd.
- Mae'r ffaith bod asesiad yn seiliedig ar 100g/100ml yn sicrhau nad oes problem o ran bod gan ddefnyddwyr syniadau gwahanol am faint dogn.
- Mae'r cynllun yn cael ei ystyried mewn nifer o wledydd eraill.^x

Mae'r Llywodraeth yn gofyn am farn ynglŷn â'r opsiynau uchod yn benodol, ond mae opsiynau eraill yn bodoli ac mae'r ymgynghoriad yn gwahodd ymatebwyr i fynegi barn ynglŷn â'r gyfundrefn labelu gyfredol yn gyffredinol ac ynglŷn â dewisiadau eraill.

^{viii} Development of the Chilean front-of-package food warning label. Reyes et al. 2019. <https://bmcpublihealth.biomedcentral.com/articles/10.1186/s12889-019-7118-1>

^{ix} *Identifying Food Labeling Effects on Consumer Behavior*. Araya et al. 2019. http://www.dii.uchile.cl/~cnoton/AENS_2019.pdf (tudalen 16). Mae effeithiau amnewid yn amrywio – ceir tystiolaeth bod yr ymdrech yn fwy lle nad oedd defnyddwyr yn disgwyl gweld label rhybuddio (er enghraifft mewn cynnyrch a oedd yn cael ei farchnata fel un iach).

^x Yr un papur. Caiff Periw, Canada, Wrwgwai ac Israel eu crybwyll yn benodol (tudalen 15).

Cwestiynau i'r holl ymatebwyr

21) A oes gennych unrhyw sylwadau ar y deunydd a ddarparwyd yn yr atodiad technegol?

Yn arbennig:

- ar y rhestr dros dro o feini prawf gwerthuso? [Oes/Nac oes/Does gen i ddim barn]
Darparwch eich sylwadau os gwelwch yn dda. [Blwch testun rhydd]

- ar y rhestr dros dro o gostau a manteision? [Oes/Nac oes/Does gen i ddim barn]
Darparwch eich sylwadau os gwelwch yn dda. [Blwch testun rhydd]

- ar y dystiolaeth a'r sylwebaeth a ddarparwyd ar gyfer y cynlluniau labelu? [Oes/Nac oes/Does gen i ddim barn]
Darparwch eich sylwadau os gwelwch yn dda. [Blwch testun rhydd]

9. Atodiad B: Sut i ymateb i'r ymgynghoriad

Bydd yr ymgynghoriad yn rhedeg am 12 wythnos. Y dull ymateb a ffefrir gennym yw trwy SurveyOptic, hwb ymgynghori'r Llywodraeth. I helpu gyda'ch ymateb, fe gewch fod y cwestiynau wedi'u hamlinellu ym mhob adran. Darparwyd crynodeb o'r cwestiynau ymgynghori hefyd yn adran 11, Atodiad D.

Rydym wedi nodi pa gwestiynau ddylai gael eu hateb gan fusnesau, pa rai ddylai gael eu hateb gan y cyhoedd a pha rai ddylai gael eu hateb gan yr holl ymatebwyr.

Os ydych yn dymuno anfon ymateb trwy'r e-bost, anfonwch hwnnw i:
childhood.obesity@dhsc.gov.uk

Os ydych yn dymuno anfon copi caled, gellir anfon ymatebion i:

The Childhood Obesity Team, 6th Floor
Department of Health and Social Care
39 Victoria Street
London
SW1H 0EU

10. Atodiad C: Datgelu ymatebion

Diogelu Data

Caiff yr wybodaeth a ddarperir gennych mewn ymatebion i'r ymgynghoriad hwn ei rheoli yn unol â [Siarter Wybodaeth yr Adran Iechyd a Gofal Cymdeithasol](#). Bydd yr wybodaeth a ddarperir gennych yn cael ei phrosesu gan y tîm polisi Gordewdra, Bwyd a Maeth yn yr Adran Iechyd a Gofal Cymdeithasol yn unol â Deddf Diogelu Data 2018 a'r Rheoliad Cyffredinol ar Ddiogelu Data.

Bydd ymateb y Llywodraeth i'r ymgynghoriad yn crynhoi'r adborth a gafwyd trwy'r ymgynghoriad gan ddefnyddio data cyfunol ac ni fydd yn cynnwys unrhyw wybodaeth bersonol a allai ddatgelu pwy ydych. Ni fyddwn yn cyhoeddi enwau na manylion cyswllt ymatebwyr ac ni fyddwn yn cynnwys enwau sefydliadau sy'n ymateb, oni bai bod gennym ganiatâd penodol i wneud hynny.

Y tu hwnt i esemptiadau penodol dan y ddeddfwriaeth, ni fydd eich data personol yn cael ei gadw am yn hwy na'r dibenion y caiff ei brosesu ar eu cyfer, yn unol â [Hysbysiad Preifatrwydd yr Adran Iechyd a Gofal Cymdeithasol](#).

Datgelu Ymatebion

Sylwer y gall fod yn ofynnol i'r Adran Iechyd a Gofal Cymdeithasol, fel corff cyhoeddus, gyhoeddi neu ddatgelu gwybodaeth a ddarperir mewn ymateb i'r ymgynghoriad hwn yn unol â chyfundrefnau mynediad at wybodaeth:

- Deddf Rhyddid Gwybodaeth 2000
- Deddf Diogelu Data 2018
- Y Rheoliad Cyffredinol ar Ddiogelu Data

Trwy ddarparu gwybodaeth bersonol, gyfrinachol, fasnachol neu eiddo deallusol at ddiben yr ymarfer ymgynghori â'r cyhoedd, deallir eich bod yn rhoi cydsyniad i'w datgelu a'i chyhoeddi lle y bo angen. Datgelir gwybodaeth gyfrinachol ar fenter yr ymatebwr; byddem yn annog ymatebwyr i nodi yn eich ymateb os yw unrhyw wybodaeth yn gyfrinachol neu'n sensitif fel y gellir ystyried yr wybodaeth hon wrth ymateb i gais.

O dan Ddeddf Diogelu Data 2018 (a'r Rheoliad Cyffredinol ar Ddiogelu Data), mae gennych hawliau penodol i gael mynediad at eich data personol a gofyn am ei gywiro, cyfyngu arno neu ei ddileu (dan rai amgylchiadau penodol), a gallwch dynnu eich cydsyniad i ni brosesu eich data personol yn ôl unrhyw bryd. Os byddwch yn penderfynu tynnu eich ymateb yn ôl, bydd angen i chi gysylltu â'r Adran Iechyd a Gofal Cymdeithasol gan ddefnyddio ein [ffurflen cysylltu dros y we](#).

Cwynion

Mae gennych hawl i gyfleu cwyn i Swyddfa'r Comisiynydd Gwybodaeth am ein harferion, ac i wneud hynny ewch at wefan Swyddfa'r Comisiynydd Gwybodaeth: <https://ico.org.uk/concerns/>.

Information Commissioner's Office
Wycliffe House
Water Lane
Wilmslow
Cheshire
SK9 5AF

E-bost: casework@ico.org.uk

Ffôn: 0303 123 1113

Ffôn testun: 01625 545860

O ddydd Llun i ddydd Gwener, 9am tan 4:30pm

11. Atodiad D: Cwestiynau ymgynghori

Y Cynllun Label Maeth ar Flaen Pecynnau a argymhellir yn y DU

Cwestiynau i fusnesau

1. Ydych chi'n cynnwys Label Maeth ar Flaen Pecynnau ar eich cynhyrchion?*

[Ydym/Nac ydym/Gwell gennym beidio â dweud]

2a) *Os mai [Ydym] oedd eich ateb – Ai'r system labelu Goleuadau Traffig Lluosog a gymeradwywyd gan y Llywodraeth yw'r label hwn?*

[Ie/Nage]

2b) *Os ydych yn defnyddio cynllun Goleuadau Traffig Lluosog y Llywodraeth - Pa ganran o'ch portffolio cynhyrchion sy'n cynnwys label Goleuadau Traffig Lluosog?*

[Testun rhydd – nodwch y ganran]

2c) *Os yw'r label Goleuadau Traffig Lluosog ar lai na 100% o'ch cynhyrchion - Pa gynhyrchion sydd heb label Goleuadau Traffig Lluosog arnynt a pham? Nodwch gategoriâu'r cynhyrchion.*

[Blwch testun rhydd]

2f) *Wrth fabwysiadu'r Label Goleuadau Traffig Lluosog – a wnaethoch ysgwyddo costau y tu hwnt i gylchoedd labelu presennol? Nodwch faint oedd y costau hyn.*

[Blwch testun rhydd]

2g) A wnaeth cyflwyno'r Goleuadau Traffig Lluosog ddylanwadu ar unrhyw gamau i ail-lunio eich cynhyrchion?*

[Do/Naddo/Gwell gennym beidio â dweud]

3a) *Os mai [Do] oedd yr ateb ond eich bod yn defnyddio math arall o Label Maeth ar Flaen Pecynnau – Eglurwch pa Label Maeth ar Flaen Pecynnau y mae eich busnes yn ei gynnwys ar ei gynhyrchion a pham y dewisoch chi hwn yn lle'r label a argymhellir gan y Llywodraeth.*

[Blwch testun rhydd]

3b) *Os ydych yn defnyddio math gwahanol o Label Maeth ar Flaen Pecynnau – Pa ganran o'ch portffolio cynhyrchion sy'n cynnwys y math hwn o Label Maeth ar Flaen Pecynnau?*

[Blwch testun rhydd – nodwch y ganran]

3c) *Os yw'r Label Maeth ar Flaen Pecynnau ar lai na 100% o'ch cynhyrchion - Pa gynhyrchion sydd heb Label Maeth ar Flaen Pecynnau arnynt a pham?*

[Blwch testun rhydd]

3d) *Os ydych yn defnyddio math gwahanol o Label Maeth ar Flaen Pecynnau- Pam nad yw eich busnes yn defnyddio'r system Goleuadau Traffig Lluosog a argymhellir gan y Llywodraeth ar eich cynhyrchion?*

[Blwch testun rhydd]

3e) *Os ydych yn defnyddio math gwahanol o Label Maeth ar Flaen Pecynnau – Beth fyddai'n eich annog i fabwysiadu'r system Goleuadau Traffig Lluosog ar eich cynhyrchion?*

[Blwch testun rhydd]

4a) Os mai [Naddo] oedd eich ateb a'ch bod felly ddim yn defnyddio unrhyw Label Maeth ar Flaen Pecynnau – Pam nad yw eich cwmni'n defnyddio unrhyw Label Maeth ar Flaen Pecynnau?

[Blwch testun rhydd]

4b) Os mai [Naddo] oedd eich ateb a'ch bod felly ddim yn defnyddio unrhyw Label Maeth ar Flaen Pecynnau - Beth fyddai'n eich cymell i ddefnyddio Label Maeth ar Flaen Pecynnau ar eich cynhyrchion yn y dyfodol?

[Blwch testun rhydd]

5) Mewn egwyddor, a fyddai eich busnes yn gefnogol i gynnig i arddangos yr un Label Maeth ar Flaen Pecynnau ar eich cynhyrchion?*

[Byddai/Na fyddai/Does gen i ddim barn]

Cwestiynau i'r cyhoedd a sefydliadau

6a) Ydych chi'n defnyddio'r Label Goleuadau Traffig Lluosog i wneud dewisiadau ynglŷn â'r bwyd a diod yr ydych yn eu prynu?

[Blwch ticio - wastad/yn aml iawn/weithiau/yn anaml/byth/ Gwell gen i beidio â dweud/Ddim yn berthnasol]

6b) Eglurwch eich dewis:

[Blwch testun rhydd]

7a) Ydych chi'n meddwl bod y label Goleuadau Traffig Lluosog:

- Yn glir (Ydw/Nac ydw/Ddim yn gwybod)
- Yn llawn gwybodaeth (Ydw/Nac ydw/Ddim yn gwybod)

7b) Pa mor hawdd ydych chi'n cael yr elfennau canlynol o'r label Goleuadau Traffig Lluosog?

- Maethynnau unigol (braster, braster dirlawn, siwgr, halen) [Blwch ticio – hawdd iawn/hawdd/gweddol/braidd yn anodd/anodd/Does gen i ddim barn]
- Y defnydd o liwiau coch, ambr a gwyrdd [Blwch ticio – hawdd iawn/hawdd/gweddol/braidd yn anodd/anodd/Does gen i ddim barn]
- Lefelau Maethynnau a Argymhellir [Blwch ticio – hawdd iawn/hawdd/gweddol/braidd yn anodd/anodd/Does gen i ddim barn]
- Maint Dogn [Blwch ticio – hawdd iawn/hawdd/gweddol/braidd yn anodd/anodd/Does gen i ddim barn]

8. Sut allai'r label Goleuadau Traffig Lluosog gael ei wneud yn haws i'w ddefnyddio?

[Blwch testun rhydd]

9. Fyddech chi'n ei gael yn ddefnyddiol pe bai mwy o gynhyrchion yn arddangos yr un Label Maeth ar Flaen Pecynnau?*

[Byddwn/Na fyddwn/Does gen i ddim barn]

Enghreifftiau Rhyngwladol Newydd

Cwestiynau i fusnesau

10a) Ydych chi'n meddwl y byddech chi'n fwy tebygol o fabwysiadu un o'r labeli hyn ar eich cynhyrchion, o'i gymharu â'r label Goleuadau Traffig Lluosog cyfredol?

[Ydym/Nac ydym/Ddim yn gwybod]

10b) *Os mai ydym oedd eich ateb* -Pa label fydddech chi fwyaf tebygol o'i fabwysiadu?*

- Chile [blwch ticio]
- Nutri-score [blwch ticio]

Cwestiynau i'r cyhoedd a sefydliadau

11a) Ydych chi'n meddwl y bydddech chi'n debygol o ddefnyddio un o'r labeli hyn yn fwy wrth siopa o'i gymharu â'r label Goleuadau Traffig Lluosog cyfredol?*

[Ydw/Nac ydw/ Ddim yn gwybod]

11b) *Os mai Ydw oedd eich ateb* -Pa label fydddech chi fwyaf tebygol o'i ddefnyddio?*

- Chile [blwch ticio]
- Nutri-score [blwch ticio]

Cwestiynau i'r holl ymatebwyr

12. Pa agweddau ar y label Nutri-score ydych / nad ydych yn eu hoffi?

- Defnydd o bum lliw [Blwch ticio – hoffi/ddim yn hoffi/Does gen i ddim barn]
- Defnydd o lythrennau [Blwch ticio – hoffi/ddim yn hoffi/Does gen i ddim barn]
- Diffyg gwybodaeth benodol am faeth a maint dogn [Blwch ticio – hoffi/ddim yn hoffi/Does gen i ddim barn]
- Darparu un sgôr ar gyfer cynnyrch i ddynodi iachusrwydd cyffredinol [Blwch ticio – hoffi/ddim yn hoffi/Does gen i ddim barn]

Arall (rhowch fanylion) [Blwch testun rhydd]

13. Pa agweddau ar label rhybudd iechyd Chile ydych / nad ydych yn eu hoffi?

- Defnydd o liw (du a gwyn yn unig) [Blwch ticio – hoffi/ddim yn hoffi/Does gen i ddim barn]
- Amlygu'r opsiynau llai iach yn unig [Blwch ticio – hoffi/ddim yn hoffi/Does gen i ddim barn]
- Diffyg gwybodaeth benodol am faeth a maint dogn [Blwch ticio – hoffi/ddim yn hoffi/Does gen i ddim barn]

Arall (rhowch fanylion) [Blwch testun rhydd]

14. Mae'r labeli Nutri-Score a rhybudd iechyd wedi cael eu cyflwyno mewn gwledydd ledled y byd. A allwch ddarparu unrhyw dystiolaeth bellach o effaith y labeli hyn ar yr agweddau canlynol?

- Deall neu adnabod dewisiadau iachach [Gallaf/Na allaf/Ddim yn gwybod]. Lanlwythwch dystiolaeth os gwelwch yn dda.
- Ymddygiadau prynu iachach [Gallaf/Na allaf/Ddim yn gwybod]. Lanlwythwch dystiolaeth os gwelwch yn dda.

15. A oes unrhyw Labeli Maeth ar Flaen Pecynnau eraill y dylai'r Llywodraeth eu hystyried yn eich tyb chi? Rhowch dystiolaeth o'r canlynol i egluro eich ateb:

- Deall neu adnabod dewisiadau iachach [Blwch testun rhydd]
- Ymddygiadau prynu iachach [Blwch testun rhydd]

Cyswllt â Chyngor Dietegol

Cwestiynau i'r holl ymatebwyr

16. Ydych chi'n meddwl y dylai'r Llywodraeth sicrhau bod y Label Maeth ar Flaen Pecynnau a argymhellir yn adlewyrchu'r cyngor dietegol diweddaraf ynghylch siwgr rhydd?*

[Ydw/Nac ydw/Ddim yn gwybod]

Eglurwch eich ateb:

[Blwch testun rhydd]

17. Ydych chi'n meddwl y dylai'r Llywodraeth sicrhau bod y Label Maeth ar Flaen Pecynnau a argymhellir yn adlewyrchu'r cyngor dietegol diweddaraf ynghylch ffeibr?*

[Ydw/Nac ydw/Ddim yn gwybod]

Eglurwch eich ateb:

[Blwch testun rhydd]

Dyletswydd Cydraddoldeb y Sector Cyhoeddus

Cwestiynau i'r holl ymatebwyr

18a) Ydych chi'n meddwl bod Label Maeth ar Flaen Pecynnau'n debygol o gael effaith ar bobl ar sail eu hoedran, rhyw, hil, crefydd, cyfeiriadedd rhywiol, beichiogrwydd a mamolaeth, anabledd, statws ailbennu rhywedd a statws o ran priodas/partneriaeth sifil?

[Ydw/Nac ydw/Ddim yn gwybod]

19b) Eglurwch eich ateb a darparwch dystiolaeth berthnasol.

[Blwch testun rhydd]

20a) Ydych chi'n meddwl y byddai unrhyw rai o'r cynigion yn yr ymgynghoriad hwn yn helpu i gyrraedd unrhyw rai o'r nodau canlynol?

- Dileu gwahaniaethu, aflonyddu, fictimeiddio ac unrhyw ymddygiad arall a waherddir gan neu o dan Ddeddf Cydraddoldeb 2010 [Ydw/Nac ydw/Ddim yn gwybod]
- Hybu cyfle cyfartal rhwng pobl sy'n rhannu nodwedd warchoddedig berthnasol a phobl nad ydynt yn ei rhannu? [Ydw/Nac ydw/Ddim yn gwybod]
- Meithrin cysylltiadau da rhwng pobl sy'n rhannu nodwedd warchoddedig berthnasol a phobl nad ydynt yn ei rhannu? [Ydw/Nac ydw/Ddim yn gwybod]

20b) Eglurwch pa nodau y byddai'n helpu i'w cyrraedd a sut.

[Blwch testun rhydd]

20c) A ellid newid y cynigion fel eu bod yn fwy effeithiol? Eglurwch pa newidiadau fyddai eu hangen.

[Blwch testun rhydd]

Ystyriaethau economaidd-gymdeithasol

Cwestiynau i'r holl ymatebwyr

21a) Ydych chi'n meddwl y gallai'r cynigion yn yr ymgynghoriad hwn effeithio ar bobl o gefndiroedd mwy amddifadus?

Ydw/Nac ydw/Ddim yn gwybod

21b) Eglurwch eich ateb a darparwch dystiolaeth berthnasol.

[Blwch testun rhydd]

Atodiad technegol

Cwestiynau i'r holl ymatebwyr

22) A oes gennych unrhyw sylwadau ar y deunydd a ddarparwyd yn yr atodiad technegol?

Yn arbennig:

- ar y rhestr dros dro o feini prawf gwerthuso? [Oes/Nac oes/Does gen i ddim barn]
Darparwch eich sylwadau os gwelwch yn dda. [Blwch testun rhydd]

- ar y rhestr dros dro o gostau a manteision? [Oes/Nac oes/Does gen i ddim barn]
Darparwch eich sylwadau os gwelwch yn dda. [Blwch testun rhydd]

- ar y dystiolaeth a'r sylwebaeth a ddarparwyd ar gyfer y cynlluniau labelu? [Oes/Nac oes/Does gen i ddim barn] Darparwch eich sylwadau os gwelwch yn dda. [Blwch testun rhydd].

© Hawlfraint y Goron 2020

Cyhoeddwyd i GOV.UK ar ffurf PDF yn unig.

Iechyd y Boblogaeth
Gordewdra, Bwyd a Maeth

www.gov.uk/dhsc

Trwyddedir y cyhoeddiad hwn dan delerau'r Drwydded Llywodraeth Agored f3.0 ac eithrio lle nodir yn wahanol. I weld y drwydded hon, ewch at nationalarchives.gov.uk/doc/open-government-licence/version/3

Lle'r ydym wedi nodi unrhyw wybodaeth â hawlfraint trydydd parti bydd angen i chi gael caniatâd gan y deiliaid hawlfraint dan sylw.

OGL